

Документ подписан простой электронной подписью
Информация о владельце:
ФИО: Котова Лариса Анатольевна
Должность: Директор филиала
Дата подписания: 26.04.2023 12:13:39
Уникальный программный ключ:
10730ffe6b1ed036b744b6e9d97700b86e5c04a7

МИНИСТЕРСТВО ОБРАЗОВАНИЯ И НАУКИ РОССИЙСКОЙ ФЕДЕРАЦИИ

Федеральное государственное автономное образовательное учреждение
высшего образования
«Национальный исследовательский технологический университет
«МИСиС»

Новотроицкий филиал

ОТЧЕТ

О САМООБСЛЕДОВАНИИ НОВОТРОИЦКОГО ФИЛИАЛА

федерального государственного автономного образовательного учреждения
высшего образования
«Национальный исследовательский технологический университет «МИСиС»



Директор
Новотроицкого филиала НИТУ «МИСиС»:
Котова Л.А.
Обсуждено на заседании Ученого
Совета филиала
Протокол № 2 от «28» марта 2018 г

СОДЕРЖАНИЕ

I Аналитическая часть	3
1 Общие сведения об образовательной организации.....	3
2 Научно-исследовательская деятельность.....	12
4 Международная деятельность.....	16
5 Внеучебная работа.....	17
6 Материально-техническое обеспечение.....	21
II Показатели деятельности образовательной организации высшего образования, подлежащей самообследованию	25

I Аналитическая часть

1 Общие сведения об образовательной организации

Новотроицкий филиал создан как обособленное структурное подразделение Московского государственного института стали и сплавов (технологический университет) на основании решения Ученого Совета МИСиС от 29.06.1999 г. № 9-98/99, приказом Министерства образования Российской Федерации от 14.04.2000 г. № 1092.

Приказом Федерального агентства по образованию от 11.03.2005 г. № 131 переименован в Новотроицкий филиал государственного образовательного учреждения высшего профессионального образования «Московский государственный институт стали и сплавов (технологический университет)».

Приказом Федерального агентства по образованию от 09.02.2007 г. № 305 переименован в Новотроицкий филиал Федерального государственного образовательного учреждения высшего профессионального образования «Государственный технологический университет «Московский институт стали и сплавов».

Приказом Федерального агентства по образованию от 25.06.2009 г. № 710 переименован в Новотроицкий филиал Федерального государственного образовательного учреждения высшего профессионального образования «Национальный исследовательский технологический университет «МИСиС».

Федеральное государственное автономное образовательное учреждение высшего профессионального образования «Национальный исследовательский технологический университет «МИСиС» создано путем изменения типа Федерального государственного образовательного учреждения высшего профессионального образования «Национальный исследовательский технологический университет «МИСиС» на основании приказа Минобрнауки России от 31 мая 2011г. № 1977.

В соответствии с приказом Минобрнауки от 31.12.2015 г. № 1568 переименован в **Новотроицкий филиал Федерального государственного автономного образовательного учреждения высшего образования «Национальный исследовательский технологический университет «МИСиС» (сокращенная форма НФ НИТУ «МИСиС»).**

Новотроицкий филиал федерального государственного автономного образовательного учреждения высшего образования «Национальный исследовательский технологический университет «МИСиС» располагается в двух зданиях по адресам:

г. Новотроицк Оренбургской обл., ул. Фрунзе 8

г. Новотроицк Оренбургской обл., ул. Пушкина 33.

Директор филиала – Котова Л.А., тел. 8 (3537) 67-97-56, факс 8 (3537) 67-97-29, e-mail: kotova@misis.ru.

На основании Законов Российской Федерации «Об образовании», «О высшем и послевузовском профессиональном образовании» филиал получил лицензию № 24Г-1127 от 26.11.2000г. на право ведения образовательной деятельности по основным профессиональным образовательным программам высшего профессионального образования. В 2005г. филиал прошел повторное лицензирование, получил лицензию от 28.09.2005г., серия А № 169463, регистрационный № 5357. После изменения названия филиалу выдана лицензия от 12.09.2007, серия А № 277875, регистрационный № 9278, на срок по 28.09.2010г. В составе НИТУ «МИСиС» филиал включен в лицензию от 29.12.2009г, серия АА № 002706, регистрационный № 2696, на срок по 23.09.2013г (прил. 4, 10, 11) и лицензию от 27.09.2011г, серия ААА № 001971, регистрационный № 1884, выданной бессрочно; серия 90ЛО1 № 0000396, регистрационный № 0360, выданной бессрочно (прил. 3.1, 3.3). **В настоящее время образовательная деятельность осуществляется в филиале на основании лицензии от 19 февраля 2016г серия 90ЛО1 № 0008980, регистрационный № 1947, выданный бессрочно (прил. 3.1)**

Новотроицкий филиал аккредитован в составе НИТУ «МИСиС». Свидетельство о государственной аккредитации от 11 апреля 2016г. серия 90А01, № 0001929 (приложение №3), регистрационный № 1835 на право выдачи документов об образовании государственного образца выпускникам, подтвердившим на государственной итоговой аттестации освоение образовательной программы.

Филиал не является юридическим лицом и действует от имени НИТУ «МИСиС» по доверенности, выдаваемой ректором НИТУ «МИСиС» директору филиала; имеет печать со своим наименованием, угловой штамп, фирменные бланки. Филиал имеет отдельный баланс, осуществляет бухгалтерский учет в соответствии с законодательными, нормативными правовыми актами и представляет университету бухгалтерскую отчетность по установленной форме. Для организации и ведения своей деятельности филиал имеет счет по учету денежных средств в органах Федерального казначейства.

Целью Новотроицкого филиала федерального государственного автономного образовательного учреждения высшего образования «Национальный исследовательский технологический университет «МИСиС» является формирование современного образовательного учреждения высшего образования, которое подготавливает бакалавров, а также осуществляет научные исследования и разработки и вносит таким образом значительный вклад в развитие градообразующего предприятия, экономики города и региона.

Задачами программы развития филиала являются:

- создание конкурентоспособного человеческого ресурса для экономики России посредством

- подготовки технологической и управленческой элиты;
- наращивание базы знаний и обеспечение эффективной интеграции образования и научных исследований;
 - развитие инновационной экономики России посредством создания и распространения конкурентоспособных технологий, формирования предпринимательской культуры и поддержки инновационного предпринимательства;
 - осуществление профессионального образования в сфере высоких технологий с целью повышения общего уровня подготовки, совместного использования ресурсов, создания и поддержания единых стандартов качества образования.

Основными достижениями в работе филиала за последние 5 лет являются:

1. Открытие нескольких новых направлений подготовки (13.03.01, 13.03.02, 38.03.02, 18.03.01), востребованных работодателями региона.
2. Тенденция по увеличению научно-исследовательской работы по ряду показателей (объем финансирования НИР, количество научных публикаций, изданных монографий и т.д.).
3. Заключение договоров о сотрудничестве с Новотроицким политехническим колледжем (НПК) и рядом среднеобразовательных школ города. Заключен договор с НПК о совместном использовании учебных помещений и лабораторий.
4. Получение лицензии на право осуществления довузовской подготовки и дополнительного профессионального образования.
5. Получение свидетельства о государственной аккредитации на направление 18.03.01 Химическая технология.
6. Увеличение количества предприятий – партнеров в сфере трудоустройства выпускников.

Основные задачи филиала на перспективу:

1. Увеличение количества высококвалифицированных штатных ППС, имеющих ученую степень и звание, в том числе с ученой степенью доктора наук.
2. Улучшение материально-технической базы, в первую очередь по направлениям: 13.03.02, 13.03.01, 18.03.01, 09.03.03.
3. Поддержание существующих объемов НИР.
4. Сохранение темпа развития качества предоставляемых услуг на основании полученной лицензии на право осуществления довузовской подготовки.
5. Расширение диапазона программ в сфере дополнительного профессионального образования.
6. Реализация достигнутых с предприятиями договоренностей о расширении спектра мест практик студентов.

2 Образовательная деятельность

Новотроицкий филиал является единственным техническим высшим профессиональным учебным заведением Оренбургской области по направлению металлургия и материаловедение.

Структура образовательной и научной деятельности Новотроицком филиале НИТУ «МИСиС» соответствует структуре направлений и формам подготовки выпускников. Филиал имеет лицензию на подготовку специалистов по 6 укрупненным группам специальностей и направлений подготовки по 2 специальностям и 8 направлениям.

Контингент студентов в соответствии с УГС, направлениями и формой обучения представлен в таблице 1. Также в таблице 1 приведены цифры контингента на 01.04.17г. для сравнения и выявления, безусловно, положительной динамики.

Таблица 1 – Контингент студентов Новотроицкого филиала НИТУ «МИСиС» по состоянию на 01.04.2018г в сравнении с контингентом по состоянию на 01.04.2017г.

УГС / Специальность (направление)	Контингент					
	Очная форма обучения		Заочная форма обучения		Итого	
	2017	2018	2017	2018	2017	2018
13.00.00 Электро- и теплоэнергетика	72	97	98	125	170	222
13.03.01 Теплоэнергетика и теплотехника	-	-	31	41	31	41
13.03.02 Электроэнергетика и электротехника	72	97	67	84	139	181
15.00.00 Машиностроение	57	65	72	76	129	141
15.03.02 Технологические машины и оборудование	57	65	72	76	129	141
18.00.00 Химические технологии	-	-	31	33	31	33
18.03.01 Химическая технология	-	-	31	33	31	33
22.00.00 Технологии материалов	59	65	77	84	136	149
22.03.02 Металлургия	59	65	77	84	136	149
38.00.00 Экономика и управление, в т.ч.	8	-	59	61	67	61
38.03.01 Экономика	-	-	59	55	59	55
38.03.02 Менеджмент	8	-	-	-	8	6
Итого	196	227	337	379	533	606
Приведенный контингент	196	227	33,7	37,9	229,7	264,9

На технических направлениях и специальностях обучается 100 % студентов очной формы и 84 % студентов заочной формы обучения. В целом по филиалу на технических направлениях и специальностях обучается 90 % студентов.

Набор в 2017 г осуществлялся на очную и заочную форму обучения, зачислено на очную форму 83 человека (из них 71 - за счет средств федерального бюджета), на заочную – 138 человек (все за счет средств физических и юридических лиц).

Выстроенная филиалом система профнавигации позволила в 2017г. улучшить не только количество, но и качество приема. В 2017 году в филиал, среди прочих, зачислено 18 абитуриентов с высоким суммарным (от 200 баллов) баллом ЕГЭ. Средний балл студентов, принятых по результатам ЕГЭ в 2017 г. – 62,7. На бюджетные места зачислялись студенты, имеющие не менее 170 баллов по результатам трех ЕГЭ. Средний балл студентов, принятых на бюджетные места – 67,37, что на 7 пунктов выше показателя 2016 года приема.

В настоящее время в филиале совместно с АО «Уральская Сталь» реализуется программа «Профнавигация», разработано Положение о стипендиальном фонде, учитывающее рейтинговую оценку абитуриентов по результатам ЕГЭ и позволяющее получать студентам первого курса от 5 тысяч рублей.

По структуре подготовки Новотроицкий филиал НИТУ «МИСиС» соответствует статусу филиала университета. Контингент обучающихся не превосходит предельного, установленного лицензией.

Перечень направлений подготовки кадров в филиале вполне оправдано и соответствует как потребностям региона, так и общим тенденциям, характерным для высшей школы в современных условиях.

В филиале по всем направлениям имеются учебные планы, графики учебного процесса, рабочие учебные планы, расписания занятий. Учебные планы полностью соответствуют требованиям ФГОС и ОС НИТУ «МИСиС».

Профессорско-преподавательский состав Новотроицкого филиала НИТУ «МИСиС» работает над внедрением новых форм обучения, позволяющих влиять на качество получаемых студентами знаний. В учебный процесс активно внедряются компьютерные технологии, используются новые формы организации занятий. При проведении практических и лабораторных занятий преподаватели филиала применяют дифференциацию заданий по уровню реальных возможностей студентов, оказывают индивидуальную помощь, когда в зависимости от уровня подготовки студентов им предлагаются алгоритмы действий различного объема и уровня.

Для обеспечения самостоятельной работы студентов на файловом сервере филиала поддерживается и постоянно обновляется раздел с необходимым учебно-методическим обеспечением. Кроме того, на сайте nf.misis.ru содержатся методические материалы (методические указания по выполнению контрольных, расчетно-графических и лабораторных работ) и иная документация по учебной деятельности для студентов очной и заочной форм обучения.

Созданный по инициативе градообразующего предприятия АО «Уральская Сталь» (прежнее название: ОАО «Уральская Сталь»), филиал тесно сотрудничает с ним и УК «Металлоинвест» в целом. Студенты и ППС филиала участвуют в различных научно-

практических, спортивных и культурно-массовых мероприятиях АО «Уральская Сталь», с которым имеется договор о подготовке высококвалифицированных специалистов. Также АО «Уральская Сталь» является главной базой для прохождения всех видов практик студентами Новотроицкого филиала НИТУ «МИСиС». Кроме того, студенты направляются на практику в соответствии с договорами с предприятиями и организациями города и области.

Обеспечение обучающихся в филиале университета основной учебной и учебно-методической литературой, методическими пособиями, научными, научно-периодическими и другими изданиями, необходимыми для осуществления образовательного процесса по всем специальностям и направлениям, находятся на уровне нормативных требований.

Количество экземпляров печатных учебных изданий (включая учебники и учебные пособия) из общего количества единиц хранения библиотечного фонда, состоящих на учете, в расчете на одного студента (курсанта)	244,46 единиц
Удельный вес укрупненных групп специальностей и направлений подготовки, обеспеченных электронными учебными изданиями (включая учебники и учебные пособия) в количестве не менее 20 изданий по основным областям знаний	83,33%

Библиотека включает в себя абонемент, читальный зал, отдел комплектования и обработки. В результате проведенной в помещении читального зала реструктуризации филиал имеет интерактивную гостиную, которая помимо информационной, стала выполнять досуговую, профориентационную и просветительскую функции.

Библиотека располагает учебными, научными, методическими, нормативными, справочными, краеведческими и пр. документами. Кроме печатных изданий в фонде представлены CD-диски, видеокассеты, учебные и учебно-методические пособия, энциклопедии. Ежегодно выписывается до 100 наименований периодических изданий. Книжный фонд комплектуется в соответствии с требованиями Министерства образования России к обеспеченности литературой учебных заведений. Формирование фонда осуществляется в соответствии с заявками выпускающих кафедр, тематикой научных исследований филиала и анализом картотеки книгообеспеченности дисциплин учебной литературой. Фонд учебной и учебно-методической литературы составляет 70707 экземпляров, в том числе печатных учебных изданий 70502 экземпляров, в т.ч. 13725 экземпляров учебно-методической литературы.

Помимо вышеперечисленного в НФ НИТУ «МИСиС» действует доступ к следующим электронным ресурсам:

- ЭБС «iQLib» (www.iqlib.ru);
- Подписка на научную электронную библиотеку (научная периодика) – (www.elibrary.ru) (105 наименований журналов);
- Электронная библиотека НИТУ «МИСиС».

В рамках самообследования в Новотроицком филиале НИТУ «МИСиС» ежегодно проводится оценка качества подготовки выпускников. Анализ эффективности системы включал в себя:

- оценку уровня требований при приеме студентов;
- эффективность системы текущего и промежуточного контроля;
- оценку качества подготовки выпускников по результатам итоговой аттестации (государственных экзаменов и защит квалификационных работ).

Основу нормативной базы, регламентирующей прием абитуриентов в университет, составляют федеральные законы и нормативные акты Минобрнауки РФ. Прием абитуриентов осуществляется в соответствии с правилами приема, установленными в университете. В качестве вступительных испытаний используются результаты ЕГЭ, за исключением случаев, предусмотренных законодательными актами Минобрнауки РФ, когда вступительные испытания проводятся на базе вуза. Для организации приема ежегодно приказом ректора создаются приемная комиссия, экзаменационные, аттестационные и апелляционные комиссии. Для повышения уровня абитуриентов филиал организует подготовительные курсы в двух направлениях: подготовка к ЕГЭ и подготовка к вступительным испытаниям, проводимым образовательной организацией. В 2017 году подготовку к ЕГЭ прошли 231 человек, по второму направлению деятельности работа велась с 36 абитуриентами.

С целью привлечения в филиал потенциальных студентов и слушателей запланировано развитие системы довузовской подготовки и разработка и внедрение новых образовательных программ и программ повышения квалификации. Филиал имеет лицензию на реализацию программ дополнительного образования. Проведена рекламная кампания и достигнуты договоренности с предприятиями (ООО «ЮУГПК», АО «Уральская Сталь») о проведении курсов повышения квалификации для работников данных организаций. С целью реализации дополнительного профессионального образования в виде повышения квалификации ведется информационная работа в кадровых службах предприятий, собраны сведения о наиболее востребованных курсах, по которым подготовлены учебно-тематические планы и учебно-методические комплексы.

С целью увеличения числа абитуриентов проводится активная рекламно-агитационная кампания в СМИ и школах г. Новотроицка, близлежащих городов Оренбургской области; организуются Дни открытых дверей. В 2017 г. филиал принимал участие в ярмарках вакансий, встречах с выпускниками школ в городах региона (Новотроицк, Медногорск, Кувандык, Ясный, Орск, Светлый, Новоорск). В сотрудничестве с управлением образования г. Новотроицка организована работа очно-заочной школы «Перспектива» для одаренных школьников 9-11 классов с целью проведения дополнительных бесплатных занятий по математике, физике, химии, информатике. Помимо этого в 2017 году филиалом, совместно с социальным партнером АО «Уральская Сталь» были организованы 2 межрегиональных форума для учащихся школ Оренбуржья с целью популяризации инженерного образования вообще и НФ НИТУ «МИСиС», в частности.

Активно используется программный комплекс «Профориентатор» для проведения профориентационного психологического тестирования школьников. Со школами г. Новотроицка заключены договора о сотрудничестве в области профориентации и повышения качества образования.

Совместно с молодежной палатой г. Новотроицка для учащихся 10-11 классов в филиале ежегодно проводится мероприятие «Школа лидера».

Проведено исследование рынка труда и потребностей абитуриентов с целью лицензирования новых направлений подготовки ВО.

Контроль качества освоения образовательных программ осуществляется, прежде всего, путем проведения промежуточной аттестации студентов, текущего (внутрисеместрового) контроля успеваемости, и государственной итоговой аттестации.

Промежуточная аттестация студентов регламентируется рабочим учебным планом, внутренними локальными актами, расписаниями экзаменов, зачетов и рабочими программами дисциплин.

Для проведения государственной итоговой аттестации выпускников кандидатуры председателей ГЭК подбираются из числа лиц, не работающих в НФ НИТУ «МИСиС», из числа докторов наук и (или) профессоров соответствующего профиля либо ведущих специалистов - представителей работодателей, являющихся потребителями кадров данного профиля.

Кадровое обеспечение – важнейшее условие, определяющее качество подготовки специалистов. Филиал располагает квалифицированным преподавательским составом, обеспечивающим достаточно высокий уровень общетеоретической и профессиональной подготовки бакалавров в соответствии с требованиями основных профессиональных образовательных программ профессиональных стандартов. Внутреннее совмещение осуществляют преподаватели НИТУ «МИСиС», внешнее – преподаватели вузов г. Орска, Магнитогорска, Челябинска, Оренбурга. Проведенная в 2017 году кадровая реструктуризация позволила привлечь 4 преподавателей имеющих ученую степень из других образовательных организаций, что положительно сказалось на качественных характеристиках ППС. Дополнительный показатель (Число НПП, имеющих ученую степень кандидата и доктора наук, в расчете на 100 студентов) в 2017 году -2,83, что положительно характеризует динамику данного показателя ежегодного мониторинга эффективности деятельности ВУЗов.

Численность/удельный вес численности научно-педагогических работников без ученой степени - до 30 лет, кандидатов наук - до 35 лет, докторов наук - до 40 лет, в общей численности научно-педагогических работников	4 человек / 10,26 %
Численность/удельный вес численности научно-педагогических работников, имеющих ученую степень кандидата наук, в общей численности научно-педагогических работников образовательной организации	19 человек / 77,55%
Численность/удельный вес численности научно-педагогических работников, имеющих ученую степень доктора наук, в общей численности научно-педагогических работников образовательной организации	0,75 человек / 3,06%

Для повышения качества учебной работы, формирования навыков конкретной практической деятельности у студентов в качестве преподавателей привлекаются работники предприятий региона.

Повышение квалификации профессорско-преподавательского состава института осуществляется в различных формах: через стажировки, краткосрочные курсы, систему дополнительных образовательных программ, а также послевузовского профессионального образования (магистратура, аспирантура, докторантура, соискательство).

Средний возраст ППС филиала – 45 лет, в т.ч. до 30 лет – 3 человека; остепененных ППС – 43 года, в т.ч. до 35 лет – 4 человека.

В целом, анализ кадрового потенциала позволяет сделать вывод о том, что филиал обеспечивает образовательные программы квалифицированными научно-педагогическими кадрами на уровне требований государственных стандартов.

2 Научно-исследовательская деятельность

Научно-исследовательская работа (НИР) в филиале осуществляется в целях развития научно-технического потенциала филиала как базы подготовки инженеров высшей квалификации, а также научного обеспечения социально-экономического развития города и региона.

Научная деятельность филиала тесно связана с учебным процессом, носит многоплановый характер и направлена на приоритетное развитие прикладных и научно-методических исследований, как основы создания новых знаний, обеспечения подготовки квалифицированных инженеров и научно-педагогических кадров высшей квалификации.

Научная работа организуется и координируется заместителем директора по инновациям и развитию, в подчинении которого находится научно-исследовательский сектор.

Научная деятельность ведется в рамках научных направлений, утвержденных Ученым Советом Новотроицкого филиала НИТУ «МИСиС», а также хоздоговорных научно-исследовательских работ, которые охватывают все кафедры и направления подготовки:

- разработка ресурсо- и энергосберегающих технологий переработки техногенных отходов металлургических производств;
- повышение эффективности процессов в черной металлургии;
- развитие теории и технологии литейных сплавов и процессов;
- повышение эксплуатационной стойкости деталей и оборудования, работающих в условиях абразивного изнашивания и агрессивного воздействия окружающей среды;
- повышение надежности и долговечности деталей металлургических машин;
- совершенствование процессов изготовления сортового и листового проката на основе разработки и применения эффективных методов ОМД;
- разработка высокодинамичных и энергосберегающих электроприводов агрегатов металлургической промышленности;
- разработка новых и адаптация существующих методов, механизмов и инструментов функционирования хозяйствующих субъектов.

Основным результатом проводимой сотрудниками филиала научной деятельности, является, в первую очередь, объем хоздоговорных научно-исследовательских работ (НИР), выполняемых по заказу промышленных предприятий. Так, за 2017 год, суммарный объем реализованных хоздоговорных НИР, профинансированных реальным экономическим сектором, составил более 3,9 млн. рублей. Основными потребителями научных разработок стали АО «Уральская Сталь» и ООО «ЮУГПК». Сводные данные по финансированию научно-исследовательских работ, выполненных за 2017 год силами НФ НИТУ «МИСиС», приведен в табл. 1.

Сведения по НИР, выполненным НФ НИТУ «МИСиС» за 2017 год

№ п/п	Название темы	Источник финансирования	Объем НИР, тыс. руб.
1	Разработка технологии дешламации нефтяного погло- тительного масла в условиях коксохимического про- изводства АО "Уральская Сталь"	АО «Уральская Сталь»	950
2	Использование магниезиальных добавок в условиях аг- ломерационного цеха АО «Уральская Сталь» с целью полной или частичной замены сидерита БРУ		950
3	Разработка комплекса технологических мероприятий по повышению стойкости футеровки дуговых стале- плавильных печей ЭСПЦ АО «Уральская Сталь»		950
4	Подбор оптимальных технологических параметров работы доменной печи №4 АО «Уральская Сталь» по- сле капитального ремонта с уменьшением количества фурм		950
6	Проведение лабораторных исследований проб брике- тов из доменного присада	ООО «ЮУГПК»	123,9
7	Плазменно-дуговая цементация сталей: Развитие тео- рии и технологии	МИНОБРНАУ- КИ РФ	4473,8
		ООО «Плазмо- Тех-МГТУ»	200,0
	Итого		8597,7

Впервые в истории филиала получила финансовую поддержку Министерства образова- ния и науки Российской Федерации заявка на выполнение проекта «Развитие аддитивных технологий получения объемных деталей при плазменном припекании порошковых компо- зитных материалов», подготовленная сотрудниками филиала в коллаборации с МГТУ им. Г.И.Носова. В 2017 году выполнен первый этап проекта, финансирование по которому из средств Министерства образования и науки Российской Федерации составило 4473,8 тыс. рублей. Кроме того, в софинансировании работ по проекту приняли участие коллеги из ООО «ПлазмоТех-МГТУ».

Таким образом, доходы от научной деятельности, приходящиеся на 1 ставку ННР (24,5 ед. по предварительным данным), за 2017 год составили 350,93 тыс. рублей.

С целью определения перспектив научно-исследовательской деятельности на 2018 год проведены встречи с руководством крупных предприятий региона, заинтересованных в со- трудничестве с филиалом в выполнении НИР. В результате на начало 2018 года достигнуты договоренности с предприятиями промышленного сектора по финансированию научно- исследовательских работ на сумму более 3,0 млн. рублей. Основным заказчиком НИР, как и в предшествующие годы является АО «Уральская Сталь». В число предприятий, заинтересо- ванных в научном сотрудничестве с филиалом, также вошли такие предприятия горно-

перерабатывающего сектора, как ООО «ЮУГПК», ООО «Оренбургские минералы» и ЗАО «Литосфера».

Участие студентов в научно-исследовательской работе является одним из ключевых этапов подготовки высококвалифицированных технических кадров, конкурентоспособных на рынке труда, свободно владеющих своей профессией и готовых к постоянному профессиональному росту. Поэтому в Новотроицком филиале НИТУ «МИСиС» действует система поддержки научно-технического творчества студентов, которая предусматривает следующие направления научно-исследовательской работы студентов (НИРС):

- привлечение студентов к различным формам НИР на кафедрах;
- участие студентов в олимпиадах, конференциях, конкурсах различного уровня: всероссийских, региональных, областных, внутривузовских.

Для стимулирования НИРС на базе Новотроицкого филиала НИТУ «МИСиС» традиционно проводятся внутривузовские научно-технические конференции: «Наука и производство Урала» (апрель 2017 г) и «Наука - это ты!» (май 2017 г) с опубликованием сборников научных трудов.

Кроме научных мероприятий филиала, студенты совместно с преподавателями, принимали активное участие в работе 52-й научно-технической конференции молодых работников АО «Уральская Сталь», а также конференциях, организуемых сторонними ВУЗами:

- Межрегиональная научно-техническая конференция «Актуальные проблемы современной науки, техники и образования» (г. Магнитогорск);
- 3-я Международная научно-техническая конференция «Пром-Инжиниринг» (г. Санкт-Петербург);
- Международная научно-техническая конференция «International Conference on Industrial Engineering, Applications and Manufacturing» (г. Челябинск);
- III Международная научно-техническая конференция «Научно-технический прогресс в черной металлургии – 2017» (г. Череповец);
- XX Международная научно-практическая конференция «Металлургия: технологии, инновации, качество «Металлургия – 2017» (г. Новокузнецк);
- Международная научно-техническая конференция «Современные направления и перспективы развития технологий обработки и оборудования в машиностроении 2017 (ICMTMTE 2017)» (г. Севастополь);
- и др.

Всего за 2017 год студенты филиала совместно с преподавательским составом приняли участие в 10 конференциях различного уровня. по результатам которых было опубликовано 98 исследовательских работ. При непосредственном участии преподавательского состава филиала за 2017 год было опубликовано более 100 статей в изданиях, включенных в Россий-

ский индекс научного цитирования (РИНЦ), из которых более 10 статей из журналов, рекомендованных ВАК, а также периодических изданиях, индексируемых международными системами цитирования.

По результатам работы за 2017 год старший преподаватель Филиала Лицин К.В. стал победителем в конкурсе «Золотая молодежь» в номинации «Молодые ученые, инноваторы». Кроме того, преподаватели и студенты филиала стали лауреатами конкурса «Молодые ученые 2017», проводимого в рамках 23-й Международной промышленной выставки «Металл-Экспо» (г.Москва).

Текущие результаты научной деятельности филиала являются значимым вкладом в развитие экономики Восточного Оренбуржья и показывает перспективность развития филиала, как научно-исследовательского и образовательного центра Новотроицка.

4 Международная деятельность

В 2017 году проводилась масштабная агитационная кампания в школах Республики Казахстан с целью знакомства школьников Казахстана с деятельностью филиала и привлечения абитуриентов. В результате, в настоящий момент в филиале обучаются 136 граждан Республики Казахстан, из них 121 человек – очно. Кроме того, в филиале обучается 13 студентов из Узбекистана, 4 студента из Таджикистана. Таким образом, удельный вес численности иностранных студентов, обучающихся по программам бакалавриата, в общей численности студентов составляет 25,4%.

5 Внеучебная работа

Воспитательная работа в Новотроицком филиале разнообразна, многогранна и охватывает различные направления. Главной целью её является конкурентоспособный специалист, культурный, социально-активный, интеллигентный гражданин-патриот. Для организации воспитательной работы в НФ НИТУ МИСиС принята Концепция воспитательной деятельности. Вся работа планируется по 5 основным направлениям: интеллектуально-профессиональное, гражданско-патриотическое, культурно-нравственное воспитание, экологическое, профориентационное.

В соответствии с этими направлениями в филиале действуют несколько проектов. Один из крупномасштабных проектов проект «Умный Новотроицк». В рамках этого проекта студенты и школьники в течение года посещают научные кружки и объединения, такие как: кружки «робототехника Arduino» и «робототехника ЛЕГО», «Курс экспериментальной химии» и «Исследование физических процессов с использованием модульного лабораторного практикума электричества и магнетизма», «3-D моделирование и прототипирование», «CASE-IN» и др. В рамках данного проекта в филиале работают ещё три познавательных проекта «Университетские субботы», «Рождественские лекции», «Культурный вторник».

Второй год на базе НФ НИТУ МИСиС организуется Всероссийский фестиваль научного кино «ФАНК», а Всероссийская контрольная «Выходи решать» стала не только проверкой знаний по физике и математике, но и стала настоящим техническим праздником для жителей города и студентов университета.

Новотроицкий филиал за 2017 год стал не только площадкой, где даются и проверяются технические знания. Здесь проходят олимпиады и конкурсы по истории и обществознанию, английскому и русскому языкам. Совместно с УК Металлоинвест здесь организована Школа предпринимательства, которая подготовила уже десятки предпринимателей и дала жизнь многим реализуемым бизнес-проектам.

Для организации гражданско-патриотического воспитания в НФ НИТУ МИСиС разработана Концепция гражданско-патриотического воспитания и введена в действие комплексная целевая Программа по гражданско-патриотическому воспитанию студентов. Реализуя эту программу, НФ МИСиС использует различные формы работы:

-ежегодные месячники оборонно-массовой работы, в ходе которых проводятся военно-спортивные конкурсы, спортивно-силовые шоу, встречи, концерты;
-экскурсии по городу, историческим местам близлежащих районов.

Студенты НФ НИТУ МИСиС традиционно принимают участие в городских мероприятиях, посвящённых значимым датам страны: Победа в Великой Отечественной войне, День вывода войск с Афганистана, День защитника Отечества, День независимости России.

В канун празднования Дня Победы в Великой Отечественной войне в филиале прохо-

дит ряд мероприятий: конкурс инсценированной песни «Когда поют солдаты», конкурс стенгазет о ветеранах войны, встречи с ветеранами, поздравление их с праздником, возложение цветов к обелиску «Вечно живым», участие в акции «Бессмертный полк». Фестиваль патриотического творчества «Мы будем помнить», конференции и круглые столы на тему войны.

В день празднования Дня рождения города традиционно проходит встреча студентов с главой муниципального образования г. Новотроицк, где студенты могут задать вопросы по волнующим их проблемам. В группах проводятся кураторские часы на тему «Мой город» и конференции с докладами студентов об истории города и перспективах его развития. Вместе с компанией «Уральская Сталь» студенты отмечают День рождения комбината. В ВУЗе проходят тематические вечера, встречи с ветеранами комбината, викторины об истории комбината, конкурсы стенгазет.

Систематически и последовательно проводится в филиале работа по формированию правовой культуры студентов.

Во время избирательных кампаний студенты филиала принимают участие в их правовом обеспечении, проводя разъяснительную работу, оформляя уголки «Молодого избирателя», участвуя в таких мероприятиях, как «Политдебаты», встречи с депутатами и с кандидатами в депутаты, деловые игры «Я живу в России» и «Выбери меня», проводя свои собственные выборы. Студенты филиала активно участвуют в Молодёжной палате города, являются членам молодёжной организации «Молодая гвардия» партии «Единая Россия»

Формирование нравственных ценностей студента - одно из основных направлений Концепции воспитательной деятельности в НФ НИТУ «МИСиС». Широко отмечается в филиале День Матери, День Учителя и Международный женский день 8 Марта, ежегодно проводится конкурс «Мисс МИСиС».

Воспитание толерантности – одно из важных составляющих нравственного направления. В Новотроицком филиале учатся студенты из Казахстана, Таджикистана, Узбекистана, поэтому сохранить хорошую дружескую атмосферу среди студентов важно. С этой целью в университете проводятся национальные праздники и фестивали, встречи с представителями различных конфессий. Традицией стало проводить в филиале Фестиваль национальных культур «В семье единой», где студенты рассказывают о национальных культурах, праздниках и обычаях с песнями, танцами, играми, демонстрируют особенности национальной кухни.

Многие культурно-массовые мероприятия стали вузовскими традициями. Это «Посвящение в студенты», «Погружение» «День студента», «Татьянин день», «День открытых дверей», «День знаний», вечера-встречи с выпускниками, вечера вручения дипломов выпускникам, конкурс «Лучший студент года» в 2017 году студенты НФ НИТУ «МИСиС» ини-

циировали присоединение к Всероссийскому параду студенчества и организовали его в городском масштабе.

Широко развито в НФ МИСиС волонтерское движение. Студенты филиала активно помогают ветеранам войны и труда, принимают участие в акциях помощи инвалидам и нуждающимся, являются активными участниками волонтерской программы «НФ НИТУ «МИСиС» - территория здорового образа жизни.

2017 год для Новотроицкого филиала – Юбилейный. Новотроицкому филиалу исполнилось 25 лет. И многие мероприятия были посвящены юбилейной дате: встреча с ветеранами «У истоков НФ НИТУ МИСиС», встреча с режиссёром, выпускником НИТУ «МИСиС» Ю.Кара, праздничная программа «О тех, кто нас выводит в люди», «Рождественская встреча с выпускниками», автопробег, посвящённый юбилею, флеш-моб «Из стен МИСиС в цеха «Уральской Стали» и флеш-моб «В МИСиС живётся очень здорово!»

В НФ НИТУ МИСиС существует самостоятельная студенческая организация – Студсовет, который в своей работе руководствуется Положением о Студсовете и планом работы. В Студсовете действуют учебный, культмассовый, информационный, спортивный и научный сектора. При студсовете организовано волонтерское движение. Студсовет является организатором многих мероприятий НФ НИТУ «МИСиС».

Студентами организован медиацентр, они являются активными участниками городского молодёжного телевидения «Вектор молодёжи», активными участниками школы лидеров «Инициатива» в Старооскольском технологическом университете и школы актива «Новый уровень» в республике Абхазия. Студсовет филиала является инициатором и организатором проведения многих городских мероприятий и акций. Студенты НФ НИТУ «МИСиС» входят в городской совет молодежи.

Студенты НФ НИТУ «МИСиС» активно принимают участие в трудовых десантах по уборке территории, инициируемых как администрацией филиала, так и АО «Уральская Сталь».

В филиале существует система поощрения и стимулирования студентов и преподавателей:

- лучшие студенты, обучающиеся по заказу ОАО «Уральская Сталь», получают именную стипендию управляющего директора ОАО «Уральская Сталь»;
- ежегодно студенты поощряются ценными подарками за творческую работу и активное участие в жизни филиала;
- ежегодно для студентов организуются туристические поездки в города Москва, Оренбург, Самара и т.д.;
- для отдыха студентов используется туристическая база «Родник»; туристическая база НИТУ «МИСиС» в Абхазии, горнолыжная база в Абзаково.

- материальную помощь в виде ценных подарков и премий оказывает студентам администрация города и компания «Уральская Сталь»;
- лучшие выпускники участвуют в программе «Российские интеллектуальные ресурсы», в ходе которой публикуется областной справочник «Лучшие выпускники года».

Для поощрения кураторов групп в НФ НИТУ МИСиС разработано «Положение о премировании за кураторскую деятельность» и организован конкурс «Лучший куратор года».

6 Материально-техническое обеспечение

Филиал располагает материально-технической базой общей площадью 9323 м², переданной в безвозмездное пользование Комитетом по управлению имуществом муниципалитета г. Новотроицка. Учебно-лабораторные площади расположены в 2-х корпусах по ул. Фрунзе 8 и ул. Пушкина 33 и занимают 2952 м². Лабораторные занятия проводятся как в собственных лабораториях, так и на базовом предприятии АО «Уральская Сталь».

Площадь, приходящаяся на одного студента, в среднем составляет 23,88 м², в т.ч. учебно-лабораторная – 10,8 м². В филиале действуют библиотека с читальным залом на 45 посадочных мест, 4 аудитории ЭВМ, 2 специализированных кабинета, 20 лабораторий, 2 спортивных и 1 тренажерный зал, 19 учебных аудиторий. Филиал располагает 21 мультимедийным проектором, 2 интерактивными досками, 41 принтером и 25 МФУ, плотером и минитипографией.



Корпус №1



Корпус №2



Лаборатории теплоэнергетики, электропривода

128 из 165 персональных компьютеров имеют доступ к Интернету, 66 автоматизированных рабочих мест подключены к информационной системе управления Новотроицкого филиала НИТУ «МИСиС», 95 компьютеров используются в учебном процессе. В филиале имеется 3 активных сервера, обслуживающих локальную сеть, и 4 точки доступа свободного беспроводного Интернета (WiFi).



Оснащенная современной техникой аудитория, совмещающая функции конференц-зала

Филиал располагает собственной столовой (корпус № 1) на 120 посадочных мест.

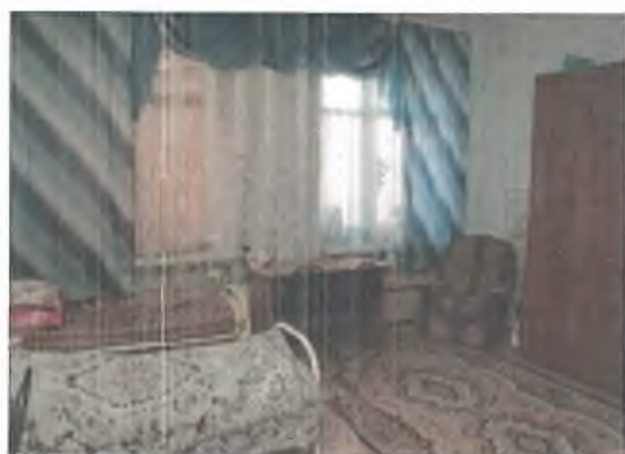
В 2017 году в помещении столовой был произведен косметический ремонт, закуплена мебель, отвечающая санитарным нормам и требованиям.



Столовая филиала

Филиал имеет собственное общежитие общей площадью 2436 м², из которой на сегодняшний день площадь занятой студентами увеличилась до 1386 м² за счет введения в эксплуатацию отремонтированных в 2017 году комнат для проживания. Все нуждающиеся студенты проживают в общежитии и есть свободные площади, позволяющие увеличить контингент проживающих. Студенты проживают по 2-3 человека в комнате. Общежитие оснащено

в соответствии с требованиями. Имеются кухни, ванные и душевые комнаты, комнаты гигиены, помещения для досуга и отдыха, учебные комнаты. Обеспечен доступ к сети Интернет.



Общежитие НФ НИТУ «МИСИС»

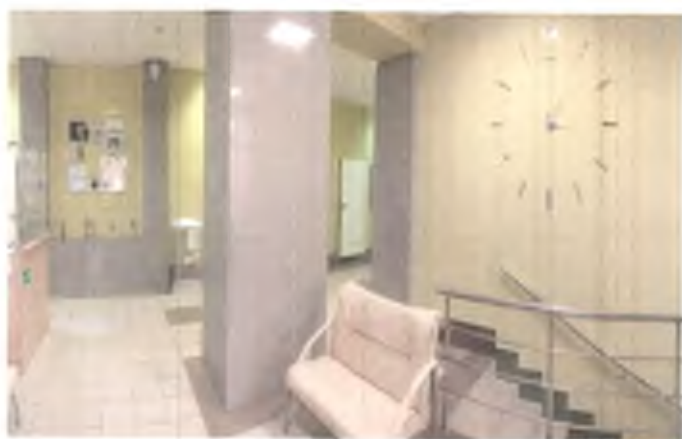
Все здания филиала приведены в соответствие с требованиями пожарной безопасности, смонтировано АПС и СО (обслуживание АПС ведется специализированной организацией). Здания филиала оборудованы аппаратным комплексом «Стрелец – мониторинг», тревожной кнопкой, внедрена система видео наблюдения, заключен договор с ЧОП на услуги охраны, организован пропускной режим на территорию и в здания по картам доступа.

В 2017 году в филиале был проведен ряд крупных ремонтных работ. Трансформация помещения спортивного зала в coworking-hall, ремонт входной группы общежития, косметический ремонт общежития, ремонт 3 аудиторий 1 корпуса, косметический ремонт помещения столовой, лестничных маршей 1 корпуса. Помимо этого была закуплена новая мебель в конференц-зал и зал переговоров.

В целях организации доступной среды для студентов с инвалидностью или ОВЗ из категории маломобильных групп населения в здании корпуса 1 структурные подразделения, взаимодействующие непосредственно со студентами, были перенесены на 1 этаж, произведен соответствующий ремонт, в корпусе 2 и здании общежития организована безбарьерная среда - произведены необходимые изменения и ремонт крыльца.



Coworking-hall НФ НИТУ «МИСиС»



Холл здания №1 НФ НИТУ «МИСиС»



Входная группа корпуса общежития

Стоимость основных фондов филиала по итогам работы в 2017 г. – 58096 тыс. руб. Стоимость машин и оборудования – 25650,7 тыс. руб., в т.ч. стоимость оборудования не старше 5 лет составляет 9982,7 тыс. руб. Материально-техническая база улучшается как за счет внебюджетных средств (80%), так и за счет бюджетных поступлений (20%) в процессе реализации Программы развития НИТУ «МИСиС».

II Показатели деятельности образовательной организации высшего образования, подлежащей самообследованию

Наименование образовательной организации: Новотроицкий филиал федерального государственного автономного образовательного учреждения высшего образования "Национальный исследовательский университет "МИСиС"

Регион: Оренбургская область
 почтовый адрес: Оренбургская обл. г. Новотроицк ул. Фрунзе 8
 ведомственная принадлежность: Министерство образования и науки РФ

№ п/п	Показатели	Единица измерения	Значение показателя
1	Образовательная деятельность		
1.1	Общая численность студентов (курсантов), обучающихся по образовательным программам бакалавриата, программам специалитета, программам магистратуры, в том числе:	человек	697
1.1.1	по очной форме обучения	человек	243
1.1.2	по очно-заочной форме обучения	человек	0
1.1.3	по заочной форме обучения	человек	454
1.2	Общая численность аспирантов (адъюнктов, ординаторов, интернов, ассистентов-стажеров), обучающихся по образовательным программам подготовки научно-педагогических кадров в аспирантуре (адъюнктура), программам ассистентуры-стажировки, в том числе:	человек	0
1.2.1	по очной форме обучения	человек	0
1.2.2	по очно-заочной форме обучения	человек	0
1.2.3	по заочной форме обучения	человек	0
1.3	Общая численность студентов (курсантов), обучающихся по образовательным программам среднего профессионального образования, в том числе:	человек	0
1.3.1	по очной форме обучения	человек	0
1.3.2	по очно-заочной форме обучения	человек	0
1.3.3	по заочной форме обучения	человек	0
1.4	Средний балл студентов (курсантов), принятых по результатам единого государственного экзамена на первый курс на обучение по очной форме по программам бакалавриата и специалитета по договору об образовании на обучение по образовательным программам высшего образования	баллы	56,41
1.5	Средний балл студентов (курсантов), принятых по результатам дополнительных вступительных испытаний на первый курс на обучение по очной форме по программам бакалавриата и специалитета по договору об образовании на обучение по образовательным программам высшего образования	баллы	0
1.6	Средний балл студентов (курсантов), принятых по результатам единого государственного экзамена и результатам дополнительных вступительных испытаний на обучение по очной форме по программам бакалавриата и специалитета за счет средств соответствующих бюджетов бюджетной системы Российской Федерации	баллы	67,91
1.7	Численность студентов (курсантов) - победителей и призеров заключительного этапа всероссийской олимпиады школьников, членов сборных команд Российской Федерации, участвовавших в международных олимпиадах по общеобразовательным предметам по специальностям и (или) направлениям подготовки, соответствующим профилю всероссийской олимпиады школьников или международной олимпиады, принятых на очную форму обучения на первый курс по программам бакалавриата и специалитета без вступительных испытаний	человек	0
1.8	Численность студентов (курсантов) - победителей и призеров олимпиад школьников, принятых на очную форму обучения на первый курс по программам бакалавриата и специалитета по специальности и направлению подготовки, соответствующим профилю олимпиады школьников, без вступительных испытаний	человек	0

1.9	Численность/удельный вес численности студентов (курсантов), принятых на условиях целевого приема на первый курс на очную форму обучения по программам бакалавриата и специалитета в общей численности студентов (курсантов), принятых на первый курс по программам бакалавриата и специалитета на очную форму обучения	человек/%	0 / 0
1.10	Удельный вес численности студентов (курсантов), обучающихся по программам магистратуры, в общей численности студентов (курсантов), обучающихся по образовательным программам бакалавриата, программам специалитета, программам магистратуры	%	0
1.11	Численность/удельный вес численности студентов (курсантов), имеющих диплом бакалавра, диплом специалиста или диплом магистра других организаций, осуществляющих образовательную деятельность, принятых на первый курс на обучение по программам магистратуры образовательной организации, в общей численности студентов (курсантов), принятых на первый курс по программам магистратуры на очную форму обучения	человек/%	0 / 0
1.12	Общая численность студентов образовательной организации, обучающихся в филиале образовательной организации (далее - филиал)	человек	-
2	Научно-исследовательская деятельность		
2.1	Количество цитирований в индексируемой системе цитирования Web of Science в расчете на 100 научно-педагогических работников	единиц	-
2.2	Количество цитирований в индексируемой системе цитирования Scopus в расчете на 100 научно-педагогических работников	единиц	-
2.3	Количество цитирований в Российском индексе научного цитирования (далее - РИНЦ) в расчете на 100 научно-педагогических работников	единиц	-
2.4	Количество статей в научной периодике, индексируемой в системе цитирования Web of Science, в расчете на 100 научно-педагогических работников	единиц	-
2.5	Количество статей в научной периодике, индексируемой в системе цитирования Scopus, в расчете на 100 научно-педагогических работников	единиц	-
2.6	Количество публикаций в РИНЦ в расчете на 100 научно-педагогических работников	единиц	-
2.7	Общий объем научно-исследовательских, опытно-конструкторских и технологических работ (далее - НИОКР)	тыс. руб.	8597,7
2.8	Объем НИОКР в расчете на одного научно-педагогического работника	тыс. руб.	350,93
2.9	Удельный вес доходов от НИОКР в общих доходах образовательной организации	%	15,19
2.10	Удельный вес НИОКР, выполненных собственными силами (без привлечения соисполнителей), в общих доходах образовательной организации от НИОКР	%	100
2.11	Доходы от НИОКР (за исключением средств бюджетов бюджетной системы Российской Федерации, государственных фондов поддержки науки) в расчете на одного научно-педагогического работника	тыс. руб.	168,32
2.12	Количество лицензионных соглашений	единиц	0
2.13	Удельный вес средств, полученных образовательной организацией от управления объектами интеллектуальной собственности, в общих доходах образовательной организации	%	0
2.14	Численность/удельный вес численности научно-педагогических работников без ученой степени - до 30 лет, кандидатов наук - до 35 лет, докторов наук - до 40 лет, в общей численности научно-педагогических работников	человек/%	4 / 10,26
2.15	Численность/удельный вес численности научно-педагогических работников, имеющих ученую степень кандидата наук, в общей численности научно-педагогических работников образовательной организации	человек/%	19 / 77,55
2.16	Численность/удельный вес численности научно-педагогических работников, имеющих ученую степень доктора наук, в общей численности научно-педагогических работников образовательной организации	человек/%	0,75 / 3,06
2.17	Численность/удельный вес численности научно-педагогических работников, имеющих ученую степень кандидата и доктора наук, в общей численности научно-педагогических работников филиала (без совместителей и работающих по договорам гражданско-правового характера)	человек/%	-
2.18	Количество научных журналов, в том числе электронных, издаваемых образовательной организацией	единиц	0
2.19	Количество грантов за отчетный период в расчете на 100 научно-педагогических работников	единиц	4,08
3	Международная деятельность		

3.1	Численность/удельный вес численности иностранных студентов (курсантов) (кроме стран Содружества Независимых Государств (далее - СНГ)), обучающихся по образовательным программам бакалавриата, программам специалитета, программам магистратуры, в общей численности студентов (курсантов), в том числе:		человек/%	0 / 0
3.1.1	по очной форме обучения		человек/%	0 / 0
3.1.2	по очно-заочной форме обучения		человек/%	0 / 0
3.1.3	по заочной форме обучения		человек/%	0 / 0
3.2	Численность/удельный вес численности иностранных студентов (курсантов) из стран СНГ, обучающихся по образовательным программам бакалавриата, программам специалитета, программам магистратуры, в общей численности студентов (курсантов), в том числе:		человек/%	154 / 22,09
3.2.1	по очной форме обучения		человек/%	138 / 56,79
3.2.2	по очно-заочной форме обучения		человек/%	0 / 0
3.2.3	по заочной форме обучения		человек/%	16 / 3,52
3.3	Численность/удельный вес численности иностранных студентов (курсантов) (кроме стран СНГ), завершивших освоение образовательных программ бакалавриата, программ специалитета, программ магистратуры, в общем выпуске студентов (курсантов)		человек/%	0 / 0
3.4	Численность/удельный вес численности иностранных студентов (курсантов) из стран СНГ, завершивших освоение образовательных программ бакалавриата, программ специалитета, программ магистратуры, в общем выпуске студентов (курсантов)		человек/%	6 / 6,82
3.5	Численность/удельный вес численности студентов (курсантов) образовательной организации, обучающихся по очной форме обучения по образовательным программам бакалавриата, программам специалитета, программам магистратуры, прошедших обучение за рубежом не менее семестра (триместра), в общей численности студентов (курсантов)		человек/%	0 / 0
3.6	Численность студентов (курсантов) иностранных образовательных организаций, прошедших обучение в образовательной организации по очной форме обучения по образовательным программам бакалавриата, программам специалитета, программам магистратуры, не менее семестра (триместра)		человек	0
3.7	Численность/удельный вес численности иностранных граждан из числа научно-педагогических работников в общей численности научно-педагогических работников		человек/%	0 / 0
3.8	Численность/удельный вес численности иностранных граждан (кроме стран СНГ) из числа аспирантов (адъюнктов, ординаторов, интернов, ассистентов-стажеров) образовательной организации в общей численности аспирантов (адъюнктов, ординаторов, интернов, ассистентов-стажеров)		человек/%	0 / 0
3.9	Численность/удельный вес численности иностранных граждан стран СНГ из числа аспирантов (адъюнктов, ординаторов, интернов, ассистентов-стажеров) образовательной организации в общей численности аспирантов (адъюнктов, ординаторов, интернов, ассистентов-стажеров)		человек/%	0 / 0
3.10	Объем средств, полученных образовательной организацией на выполнение НИОКР от иностранных граждан и иностранных юридических лиц		тыс. руб.	0
3.11	Объем средств от образовательной деятельности, полученных образовательной организацией от иностранных граждан и иностранных юридических лиц		тыс. руб.	482,6
4	Финансово-экономическая деятельность			
4.1	Доходы образовательной организации по всем видам финансового обеспечения (деятельности)		тыс. руб.	56602,2
4.2	Доходы образовательной организации по всем видам финансового обеспечения (деятельности) в расчете на одного научно-педагогического работника		тыс. руб.	2310,29
4.3	Доходы образовательной организации из средств от приносящей доход деятельности в расчете на одного научно-педагогического работника		тыс. руб.	1582,93
4.4	Отношение среднего заработка научно-педагогического работника в образовательной организации (по всем видам финансового обеспечения (деятельности)) к соответствующей среднемесячной начисленной заработной плате наемных работников в организациях, у индивидуальных предпринимателей и физических лиц (среднемесячному доходу от трудовой деятельности) в субъекте Российской Федерации		%	-
5	Инфраструктура			
5.1	Общая площадь помещений, в которых осуществляется образовательная деятельность, в расчете на одного студента (курсанта), в том числе:		кв. м	23,88

		кв. м	0
5.1.1	имеющихся у образовательной организации на праве собственности		
5.1.2	закрепленных за образовательной организацией на праве оперативного управления	кв. м	23,88
5.1.3	предоставленных образовательной организации в аренду, безвозмездное пользование	кв. м	0
5.2	Количество компьютеров в расчете на одного студента (курсанта)	единиц	0,57
5.3	Удельный вес стоимости оборудования (не старше 5 лет) образовательной организации в общей стоимости оборудования	%	37,58
5.4	Количество экземпляров печатных учебных изданий (включая учебники и учебные пособия) из общего количества единиц хранения библиотечного фонда, состоящих на учете, в расчете на одного студента (курсанта)	единиц	244,46
5.5	Удельный вес укрупненных групп специальностей и направлений подготовки, обеспеченных электронными учебными изданиями (включая учебники и учебные пособия) в количестве не менее 20 изданий по основным областям знаний	%	83,33
5.6	Численность/удельный вес численности студентов (курсантов), проживающих в общежитиях, в общей численности студентов (курсантов), нуждающихся в общежитиях	человек/%	126 / 100
Б	Обучение инвалидов и лиц с ограниченными возможностями здоровья		
6.1	Численность/удельный вес численности студентов (курсантов) из числа инвалидов и лиц с ограниченными возможностями здоровья, обучающихся по программам бакалавриата, программам специалитета и программам магистратуры, в общей численности студентов (курсантов), обучающихся по программам бакалавриата, программам специалитета и программам магистратуры	человек/%	0 / 0
6.2	Общее количество адаптированных образовательных программ высшего образования, в том числе:	единиц	0
6.2.1	программ бакалавриата и программ специалитета	единиц	0
	для инвалидов и лиц с ограниченными возможностями здоровья с нарушениями зрения	единиц	0
	для инвалидов и лиц с ограниченными возможностями здоровья с нарушениями слуха	единиц	0
	для инвалидов и лиц с ограниченными возможностями здоровья с нарушениями опорно-двигательного аппарата	единиц	0
	для инвалидов и лиц с ограниченными возможностями здоровья с другими нарушениями	единиц	0
	для инвалидов и лиц с ограниченными возможностями здоровья со сложными дефектами (два и более нарушений)	единиц	0
6.2.2	программ магистратуры	единиц	0
	для инвалидов и лиц с ограниченными возможностями здоровья с нарушениями зрения	единиц	0
	для инвалидов и лиц с ограниченными возможностями здоровья с нарушениями слуха	единиц	0
	для инвалидов и лиц с ограниченными возможностями здоровья с нарушениями опорно-двигательного аппарата	единиц	0
	для инвалидов и лиц с ограниченными возможностями здоровья с другими нарушениями	единиц	0
	для инвалидов и лиц с ограниченными возможностями здоровья со сложными дефектами (два и более нарушений)	единиц	0
6.3	Общая численность инвалидов и лиц с ограниченными возможностями здоровья, обучающихся по программам бакалавриата и программам специалитета, в том числе:	человек	0
6.3.1	по очной форме обучения	человек	0
	инвалидов и лиц с ограниченными возможностями здоровья с нарушениями зрения	человек	0
	инвалидов и лиц с ограниченными возможностями здоровья с нарушениями слуха	человек	0
	инвалидов и лиц с ограниченными возможностями здоровья с нарушениями опорно-двигательного аппарата	человек	0
	инвалидов и лиц с ограниченными возможностями здоровья с другими нарушениями	человек	0
	инвалидов и лиц с ограниченными возможностями здоровья со сложными дефектами (два и более нарушений)	человек	0
6.3.2	по очно-заочной форме обучения	человек	0

6.7	Численность/удельный вес численности работников образовательной организации, прошедших повышение квалификации по вопросам получения высшего образования инвалидами и лицами с ограниченными возможностями здоровья, в общей численности работников образовательной организации, в том числе:	человек/%	0 / 0
6.7.1	численность/удельный вес профессорско-преподавательского состава, прошедшего повышение квалификации по вопросам получения высшего образования инвалидами и лицами с ограниченными возможностями здоровья, в общей численности профессорско-преподавательского состава	человек/%	0 / 0
6.7.2	численность/удельный вес учебно-вспомогательного персонала, прошедшего повышение квалификации по вопросам получения высшего образования инвалидами и лицами с ограниченными возможностями здоровья, в общей численности учебно-вспомогательного персонала	человек/%	0 / 0