

Документ подписан простой электронной подписью  
Информация о владельце:  
ФИО: Котова Лариса Анатольевна  
Должность: Директор филиала  
Дата подписания: 26.04.2023 12:13:37  
Уникальный программный ключ:  
10730ffe6b1ed036b744b6e9d97700b86e5c04a7

**МИНИСТЕРСТВО НАУКИ И ВЫСШЕГО ОБРАЗОВАНИЯ РОССИЙСКОЙ ФЕДЕРАЦИИ**  
**ФЕДЕРАЛЬНОЕ ГОСУДАРСТВЕННОЕ АВТОНОМНОЕ ОБРАЗОВАТЕЛЬНОЕ**  
**УЧРЕЖДЕНИЕ ВЫСШЕГО ОБРАЗОВАНИЯ**  
**«НАЦИОНАЛЬНЫЙ ИССЛЕДОВАТЕЛЬСКИЙ ТЕХНОЛОГИЧЕСКИЙ УНИВЕРСИТЕТ**  
**«МИСИС»**

**Новотроицкий филиал**

## **ОТЧЕТ**

### **О САМООБСЛЕДОВАНИИ НОВОТРОИЦКОГО ФИЛИАЛА**

**ФЕДЕРАЛЬНОГО ГОСУДАРСТВЕННОГО АВТОНОМНОГО ОБРАЗОВАТЕЛЬНОГО**  
**УЧРЕЖДЕНИЯ ВЫСШЕГО ОБРАЗОВАНИЯ**  
**«НАЦИОНАЛЬНЫЙ ИССЛЕДОВАТЕЛЬСКИЙ ТЕХНОЛОГИЧЕСКИЙ УНИВЕРСИТЕТ**  
**«МИСИС»**



Директор Новотроицкого филиала НИТУ «МИСИС»:  
*Лариса Анатольевна Котова* Котова Л.А.

Обсуждено на заседании Ученого совета филиала  
Протокол № 43 от «29» марта 2023 г.

## СОДЕРЖАНИЕ

<b>I Аналитическая часть.....</b>	<b>3</b>
1 Общие сведения об образовательной организации .....	3
2 Образовательная деятельность .....	7
3 Научно-исследовательская деятельность.....	16
4 Международная деятельность .....	19
5 Внеучебная работа .....	20
6 Материально-техническое обеспечение.....	30
<b>II Показатели деятельности образовательной организации высшего образования, подлежащей самообследованию.....</b>	<b>34</b>

# **I Аналитическая часть**

## **1 Общие сведения об образовательной организации**

Новотроицкий филиал создан как обособленное структурное подразделение Московского государственного института стали и сплавов (технологический университет) на основании решения Ученого Совета МИСиС от 29.06.1999 г. № 9-98/99, приказом Министерства образования Российской Федерации от 14.04.2000 г. № 1092.

Приказом Федерального агентства по образованию от 11.03.2005 г. № 131 переименован в Новотроицкий филиал государственного образовательного учреждения высшего профессионального образования «Московский государственный институт стали и сплавов (технологический университет)».

Приказом Федерального агентства по образованию от 09.02.2007 г. № 305 переименован в Новотроицкий филиал Федерального государственного образовательного учреждения высшего профессионального образования «Государственный технологический университет «Московский институт стали и сплавов».

Приказом Федерального агентства по образованию от 25.06.2009 г. № 710 переименован в Новотроицкий филиал Федерального государственного образовательного учреждения высшего профессионального образования «Национальный исследовательский технологический университет «МИСиС».

Федеральное государственное автономное образовательное учреждение высшего профессионального образования «Национальный исследовательский технологический университет «МИСиС» создано путем изменения типа Федерального государственного образовательного учреждения высшего профессионального образования «Национальный исследовательский технологический университет «МИСиС» на основании приказа Минобрнауки России от 31 мая 2011 г. № 1977.

В соответствии с приказом Минобрнауки от 31.12.2015 г. № 1568 переименован в Новотроицкий филиал Федерального государственного автономного образовательного учреждения высшего образования «Национальный исследовательский технологический университет «МИСиС» (сокращенная форма НФ НИТУ «МИСиС»).

В соответствии с приказом Минобрнауки от 13.12.2022 г. № 1229 «О внесении изменений в устав федерального государственного автономного образовательного учреждения «Национальный исследовательский технологический университет «МИСиС» в результате ребрендинга переименован в **Новотроицкий филиал Федерального государственного автономного образовательного учреждения высшего образования «Национальный исследовательский технологический университет «МИСИС» (сокращенная форма НФ НИТУ «МИСИС»)**

Новотроицкий филиал федерального государственного автономного образовательного учреждения высшего образования «Национальный исследовательский технологический университет «МИСИС» располагается в двух зданиях по адресам:

г. Новотроицк Оренбургской обл., ул. Фрунзе 8

г. Новотроицк Оренбургской обл., ул. Пушкина 33.

Директор филиала - Котова Л.А., тел. 8 (3537) 67-97-56, факс 8 (3537) 67-97-29, e-mail: kotova@misis.ru.

На основании Законов Российской Федерации «Об образовании», «О высшем и послевузовском профессиональном образовании» филиал получил лицензию № 24Г-1127 от 26.11.2000г. на право ведения образовательной деятельности по основным профессиональ-

ным образовательным программам высшего профессионального образования. В 2005г. филиал прошел повторное лицензирование, получил лицензию от 28.09.2005г., серия А № 169463, регистрационный № 5357. После изменения названия филиалу выдана лицензия от 12.09.2007г., серия А № 277875, регистрационный № 9278, на срок по 28.09.2010 г. В составе НИТУ «МИСиС» филиал включен в лицензию от 29.12.2009г, серия АА № 002706, регистрационный № 2696, на срок по 23.09.2013г (прил. 4, 10, 11) и лицензию от 27.09.2011г, серия ААА № 001971, регистрационный № 1884, выданный бессрочно; серия 90ЛО1 № 0000396, регистрационный № 0360, выданный бессрочно (прил. 3.1, 3.3). В 2022 году филиал осуществлял образовательную деятельность на основании лицензии от 19 февраля 2016 года серия 90ЛО1 № 0008980, регистрационный № 1947, выданной бессрочно (прил. 3.1).

**В настоящее время филиал осуществляет образовательную деятельность на основании лицензии от 02.02.2023 регистрационный номер № Л035-00115-77/00096944, выданной бессрочно на основании приказа о переоформлении лицензии от 02.02.2023 № 133, и Свидетельства о государственной аккредитации в составе НИТУ «МИСИС» от 05 марта 2021 года № 3516 (Приложение № 3).**

Филиал не является юридическим лицом и действует от имени НИТУ МИСИС по доверенности, выдаваемой ректором НИТУ МИСИС директору филиала, имеет печать со своим наименованием, угловой штамп, фирменные бланки. Филиал имеет отдельный баланс, осуществляет бухгалтерский учет в соответствии с законодательными, нормативными правовыми актами и представляет университету бухгалтерскую отчетность по установленной форме. Для организации и ведения своей деятельности филиал имеет счет по учету денежных средств в органах Федерального казначейства.

В структуру Новотроицкого филиала, в соответствии со штатным расписанием, в 2022 году внесены изменения, обусловленные изменениями в головном университете. В настоящее время в филиале функционируют: факультет металлургических технологий и 4 выпускающих кафедры: кафедра металлургических технологий и оборудования, электроэнергетики и электротехники, математики и естествознания, гуманитарных и социально-экономических дисциплин; 9 структурных подразделений: отдел довузовской подготовки, учебный отдел, деканат, отдел информационного обеспечения, хозяйственный отдел, отдел кадров, научно-исследовательский сектор, научно-техническая библиотека, бухгалтерия.

Для улучшения работы административно-управленческой системы в Новотроицком филиале под руководством специалистов головного университета внедрены АИС:

1С: УниверситетПРОФ, 1С: ЗКГУ, 1С: БГУ 2.0, 1С: КАМИН 3.5, СЭД Директум, СБИС, АС «Учебные планы», ФИС ГИА и приема, суперсервис «Поступление в вуз онлайн».

Целью Новотроицкого филиала федерального государственного автономного образовательного учреждения высшего образования «Национальный исследовательский технологический университет «МИСИС» является повышение качества образовательных услуг в части совершенствования образовательных программ, расширения объема научных исследований, развития кадрового состава, улучшения материально-технической базы, повышения эффективности всех процессов посредством использования передовых цифровых технологий.

Миссия филиала – готовить конкурентоспособные инженерные кадры для предприятий города, региона и страны, в соответствии с требованиями государственных стандартов и потребностями реального производства; проводить научные исследования, научно-практические мероприятия, привлекая обучающихся и формируя представления о профессии, её

востребованности и сути инженерного мастерства, а также воспитывать новое поколение инженеров в соответствии с лучшими традициями и современными трендами.

Видение – быть региональной площадкой для взаимодействия науки и бизнеса, центром инженерного образования Оренбургской области, создающим конкурентоспособные кадры для промышленных предприятий, готовые решать актуальные задачи современного производства.

В 2022 году филиал продолжил работу по решению следующих задач:

- создание конкурентоспособного человеческого ресурса для экономики региона посредством подготовки технологических и управленческих кадров из числа талантливой молодежи;
- расширение и усиление базы знаний и обеспечение эффективной интеграции образования и научных исследований;
- активное участие в развитии инновационной экономики региона посредством создания и распространения конкурентоспособных технологий;
- осуществление профессионального образования в сфере высоких технологий с целью повышения общего уровня подготовки выпускников;
- развитие дополнительного образования детей и взрослых;
- модернизация образовательных программ в соответствии с новыми образовательными стандартами, основными трендами в сфере высшего образования, потребностями предприятий и организаций города и региона;
- усиление практикоориентированности образовательного процесса;
- совершенствование системы профориентационной работы филиала;
- развитие прикладных исследований по актуальной проблематике;
- цифровая трансформация образовательного процесса, необходимая как для повышения качества образования, так для развития цифровых компетенций выпускников.

Основными достижениями в работе филиала за 2022 год являются:

1. Лидирующая позиция по результатам Мониторинга качества приема в ВУЗы среди образовательных организаций высшего образования региона.
2. Улучшение на 3 пункта своей позиции в рейтинге сайтов ОО ВО.
3. Совершенствование электронной информационной образовательной системы филиала с целью обеспечения реализации образовательных программ в полном объеме в различных форматах обучения.
4. Вовлечение в профнавигационную, проектную и учебную деятельность филиала ведущих специалистов предприятий региона.
5. Повышение уровня научно-исследовательской деятельности по ряду показателей (объем финансирования НИР, количество научных публикаций, и т.д.).
6. Организации и проведение всех видов практик обучающихся и трудоустройство выпускников.

Основные задачи филиала:

1. Развитие кадрового потенциала.
2. Диверсификация работы в области предоставления услуг по программам в сфере дополнительного профессионального образования.
3. Расширение спектра мест практик студентов, 100% прохождения производственной практики с трудоустройством, предоставление возможности получения рабочей профессии во время прохождения практик с целью обеспечения выпускников возможностью трудоустройства.
4. Интеграция образования и производства через организацию проектной

деятельности, решение реальных производственных задач, развитие у студентов «мягких» навыков, реализация дополнительных образовательных программ.

5. Повышение качества контингента, принимаемого в филиал.
6. Совершенствование основных образовательных программ.
7. Улучшение материально-технической базы.

## 2 Образовательная деятельность

**Перечень ЛНА, которыми руководствуется вуз в образовательной деятельности:**

- Федеральный закон от 29.12.2012 № 273–ФЗ «Об образовании в Российской Федерации»;
- Федеральный закон от 23.08.1996 № 127–ФЗ «О науке и государственной научно–технической политике»;
- постановление Правительства Российской Федерации от 20.10.2021 № 1802 «Об утверждении Правил размещения на официальном сайте образовательной организации в информационно–телекоммуникационной сети «Интернет» и обновления информации об образовательной организации, а также о признании утратившими силу некоторых актов и отдельных положений некоторых актов Правительства Российской Федерации»;
- приказ Минобрнауки России от 06.04.2021 № 245 «Об утверждении Порядка организации и осуществления образовательной деятельности по образовательным программам высшего образования – программам бакалавриата, программам специалитета, программам магистратуры»;
- приказ Минобрнауки России от 23.08.2017 № 816 «Порядок применения организациями, осуществляющими образовательную деятельность, электронного обучения, дистанционных образовательных технологий при реализации образовательных программ»;
- приказ Минобрнауки России от 29.06.2015 № 636 «Об утверждении Порядка проведения государственной итоговой аттестации по образовательным программам высшего образования – программам бакалавриата, программам специалитета и программам магистратуры»;
- приказ Минобрнауки России и Минпросвещения России № 885/390 от 05.08.2020 «О практической подготовке обучающихся»;
- Федеральные государственные образовательные стандарты высшего образования по образовательным программам бакалавриата;
- образовательные стандарты высшего образования НИТУ «МИСиС» по образовательным программам бакалавриата;
- профессиональные стандарты, утвержденные приказами Минтруда России;
- приказы Минобрнауки России в части федеральных государственных образовательных стандартов и осуществления образовательной деятельности по образовательным программам высшего образования – программам бакалавриата;
- Устав и ЛНА НИТУ «МИСиС» в части планирования и реализации образовательной и научной деятельности;

Одним из основных документов, определяющих содержание и качество образовательного процесса является основная профессиональная образовательная программа высшего образования (ОПОП ВО). При разработке ОПОП принимают активное участие представители промышленных предприятий региона. Особое внимание при этом уделяется разработке учебных планов.

Учебные планы (УП) разрабатываются под руководством руководителя ОПОП ВО, обсуждаются на заседаниях кафедры и Ученого совета Филиала, согласуются с представителями предприятий (работодателями выпускников), руководителем ОПОП ВО, заместителем директора по учебно-методической работе, директором Филиала, утверждаются начальником учебно-методического управления НИТУ МИСИС до 1 декабря года, предшествующего учебному году начала его реализации.

Учебные планы формируются в специализированном ПО «АС Учебные планы» и являются неотъемлемой составляющей ОПОП ВО. Электронная версия утвержденных учебных планов размещается в соответствующем разделе официального сайта филиала в составе ОПОП ВО и является официальной актуальной версией учебного плана.

В филиале реализуются образовательные программы по 8 направлениям подготовки (по 6 укрупненным группам специальностей и направлений подготовки). С 2022 года обучение в филиале осуществляется по трем формы обучения: очная, очно-заочная и заочная.

Таблица 2.1 – Контингент студентов Новотроицкого филиала НИТУ «МИСИС» по состоянию на 30.12.2022г.

УГС / Специальность (направление)	Контингент			
	Очная форма обучения	Заочная форма обучения	Очно-заочная форма обучения	Итого
13.00.00 Электро- и теплоэнергетика	86	123		209
13.03.01 Теплоэнергетика и теплотехника		49		49
13.03.02 Электроэнергетика и электротехника	86	74		160
15.00.00 Машиностроение	71	79		150
15.03.02 Технологические машины и оборудование	71	79		150
18.00.00 Химические технологии	35	69		104
18.03.01 Химическая технология	35	69		104
22.00.00 Технологии материалов	47	84		131
22.03.02 Металлургия	47	84		131
38.00.00 Экономика и управление	1	31	17	49
38.03.01 Экономика	1	20	17	38
38.03.02 Менеджмент		11		11
09.00.00 Информатика и вычислительная техника	82	39		121
09.03.03 Прикладная информатика	82	39		121
Итого	322	425	17	764
Приведенный контингент	322	42,5	4,25	365,7

На технических направлениях в филиале обучается 93,5 % студентов: 99,7 % из них - студенты очной формы и 92,7 % - студенты заочной формы обучения.

В Новотроицком филиале НИТУ МИСИС сформирована система независимой оценки качества образования, которая включает в себя:

- оценку уровня требований при приеме студентов;
- эффективность системы текущего и промежуточного контроля;
- оценку качества подготовки выпускников по результатам итоговой аттестации

Прием абитуриентов осуществляется в строгом соответствии с правилами приема, установленными в университете. В качестве вступительных испытаний используются результаты ЕГЭ, за исключением случаев, предусмотренных законодательными актами Минобрнауки РФ, когда вступительные испытания проводятся на базе вуза, ежегодно приказом ректора создаются приемная комиссия, экзаменационные, аттестационные и апелляционные комиссии.

В 2022 году в период проведения приемной кампании набор осуществлялся на очную, очно-заочную и заочную формы обучения.

Результаты приема:



очная форма обучения – 95 чел. (из них 85 бюджет, 10 по договорам оплаты стоимости). Средний балл ЕГЭ составил 65,8 баллов, 54,9% обучающихся приняты с суммарным баллом ЕГЭ 200 и выше (имеется положительная динамика этого показателя на протяжении 3 лет);

очно-заочная форма обучения (направление подготовки 38.03.01 «Экономика») – 19 чел., (план - 10 чел.)

заочная форма обучения – 115 чел (за счет средств физических и юридических лиц), набор увеличился по сравнению с предыдущим годом на 40%.

В рамках реализации государственных инициатив и с целью увеличения набора абитуриентов в филиале выстроена система профнавигации и утвержден план профориентационной работы. В рамках реализации плана профориентации, Новотроицким филиалом НИТУ «МИСИС» работа организуется и проводится при поддержке АО «Уральская Сталь», администрации МО г. Новотроицк и г. Орска, с участием образовательных организаций.

Основными и наиболее эффективными профориентационными мероприятиями являются:

- Экскурсии по НФ НИТУ «МИСИС», знакомство с материальной базой и направлениями подготовки.

- Дни открытых дверей;

- Культурно-массовые мероприятия с участием студентов – амбассадоров Филиала.

Разработаны и используются в работе видеоматериалы, полиграфическая продукция. Используется реклама на радио, баннеры.

Для повышения интереса школьников к научно – техническому творчеству на базе Новотроицкого филиала НИТУ МИСИС был реализован проект «Умный Новотроицк», в рамках которого работали следующие творческие объединения:

- по программам технической направленности: «Робототехника: LEGO»;

- по программам естественно – научной направленности, «Экспериментальная химия» (неорганическая и органическая), «Физика в твоих руках», «Химия не по-детски».

Второй год филиал является площадкой работы «Яндекс Лицея». В настоящее время работают 2 группы учащихся 9-11 классов школ г. Новотроицка.

Филиал организует занятия по дополнительным образовательным программам, включающим в себя подготовку по всем основным школьным предметам (охват аудитории 7 – 11 класс). Общее количество обученных за 2022 год – 296 человек.

Эффективность профориентационной работы филиала подтверждена независимыми исследованиями, проводимыми НИУ ВШЭ в партнерстве с «Социальным навигатором» МИА «Россия сегодня», был поддержан Общественной палатой РФ и Министерством образования и науки РФ.

Таблица 2.2 – Результаты мониторинга качества приема в вузы, проведенного НИУ ВШЭ. Позиция НФ НИТУ «МИСиС» среди ВУЗов Оренбургской области.

Вуз	Качество приема на основании среднего балла ЕГЭ зачисленных на бюджетные места 2022	Рост/падение 2022-2021	Количество студентов, зачисленных на бюджетные места 2022	Из них: без экзаменов	Ср балл рассчитан с учетом баллов за И.Д.?
1. Оренбургский ин-т. (филиал) Ун-та им. О.Е. Кутафина (МГЮА)	84.3	-2.4	86	0	Да
Оренбургский филиал РЭУ им. Г.В. Плеханова	82.8	0	10	0	Нет
Оренбургский гос. педагогический ун-т.	71.8	-0.7	455	1	Нет
2. Оренбургский гос. медицинский ун-т.	69.6	-4.7	532	0	Да
3. Новотроицкий филиал Национального исследовательского технологического ун-та "МИСиС"	65.8	0.2	85	0	Да
4. Оренбургский гос. ун-т.	65.0	-0.6	1392	0	Да
5. Филиал РГУ нефти и газа (НИУ) им. И.М. Губкина в г. Оренбурге	63.9		53	0	Да
Орский гуманитарно-технол. ин-т. (филиал) Оренбургского государственного ун-та	58.6	-1.2	156	0	Нет
Кумертауский филиал Оренбургского государственного ун-та	57.5	-3.4	43	0	Нет
Оренбургский ин-т. путей сообщения - филиал Самарского государственного ун-та путей сообщения	57.3	1.7	74	0	Нет

Повышение престижа Филиала повлекло за собой рост числа обучающихся из Оренбургской области. В течение 4 лет отмечается положительная динамика показателя численности студентов и в 2022 году процент обучающихся из региона составляет 89,5%. Из г. Новотроицка – 57 студентов (на протяжении 3 показатель стабильно удерживается на уровне 70% - 75%).

Перечень направлений подготовки кадров в филиале соответствует как потребностям региона, так и общим тенденциям, характерным для высшей школы в современных условиях.

В связи с развитием прокатного производства на основном предприятии-партнере АО «Уральская Сталь» и возрастающей в связи с этим потребностью в кадрах были разработаны учебные планы по направлениям:

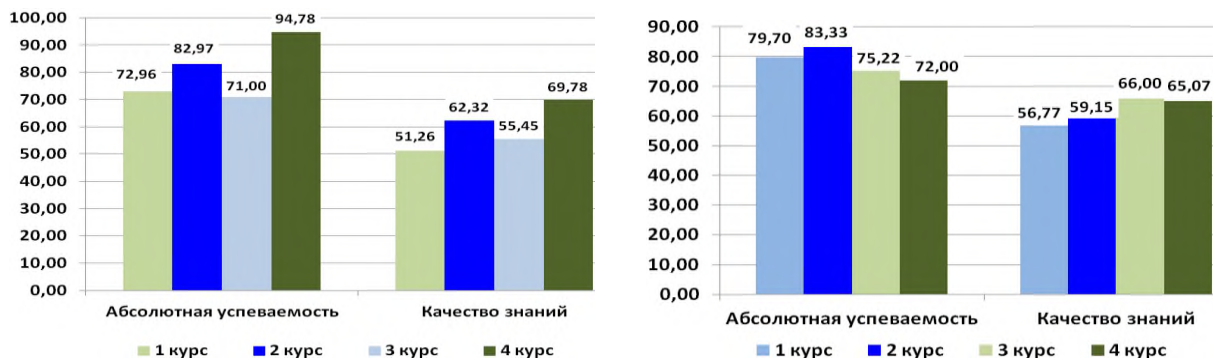
- 22.03.02 «Металлургия», профиль «Обработка металлов давлением»;
- 15.03.02 «Технологические машины и оборудование», профиль «Машины и технологии обработки металлов давлением».

Контроль качества освоения образовательных программ осуществляется, прежде всего, путем проведения промежуточной аттестации студентов, текущего (внутрисеместрового) контроля успеваемости, и государственной итоговой аттестации. Регламентация всех оценочных процедур системы оценки качества образования осуществляется локально-нормативными актами головного университета и Филиала.

В Университете внедрена и действует внутренняя система оценки качества, регламентированная стандартом организации системы менеджмента качества (СМК) - СТО СМК Внутренняя система оценки качества образовательной деятельности по программам высшего образования. Данная система предусматривает все необходимые мероприятия, направленные на текущий, промежуточный и итоговый контроль результатов освоения обучающимися ОПОП ВО. Система предполагает привлечение представителей работодателей для оценки результатов освоения ОПОП ВО и компетентности выпускников на этапе ГИА. Кроме того, в рамках данной системы обучающимся посредством регулярного анкетирования предоставляется возможность оценивания условий, содержания, организации и качества образовательного процесса как в целом, так и отдельных дисциплин (модулей), практик, НИР.

**Диаграмма успеваемости и качества знаний по курсам курсам за 2021 – 2022 учебный год (зимняя сессия %)**

**Диаграмма успеваемости и качества знаний по за 2022 – 2023 учебный год (зимняя сессия %)**



Анализ результатов мониторинга прохождения студентами промежуточной аттестации зимней сессии выявил в 2022 году положительную динамику в успеваемости студентов очной формы обучения 1,2,3 курсов, а также повысилось качество знаний студентов 1 и 3 курсов.

В филиале имеется учебно-методическая документация по всем направлениям подготовки. Учебные планы полностью соответствуют требованиям ФГОС и ОС НИТУ МИСИС и прошли экспертизу профессионального сообщества.

С целью повышения качества образовательного процесса в качестве дополнительного образовательного ресурса при реализации основных образовательных программ высшего образования в филиале применяются дистанционные образовательные технологии. В качестве электронной платформы для формирования электронной информационно-образовательной среды (ЭИОС) используются платформы LMS Canvas и Microsoft Teams. Студенты и сотрудники филиала имеют личные кабинеты в ЭИОС НИТУ МИСИС. Данная платформа позволяет более четко организовать и контролировать самостоятельную работу студентов, взаимодействовать с сотрудниками и ППС филиала. На сайте [nf.misis.ru](http://nf.misis.ru) содержатся методические материалы (методические указания по выполнению контрольных, расчетно-графических и лабораторных работ) и иная документация по учебной деятельности для студентов очной и заочной форм обучения.

В качестве дополнения к аудиторной работе при изучении ряда дисциплин используются 22 электронных образовательных курса с платформы открытого образования [open.edu](http://open.edu)

Для проведения государственной итоговой аттестации выпускников организуются государственные экзаменационные комиссии в составе, соответствующем требованиям Федерального законодательства и ЛНА НИТУ МИСИС. В обязательном порядке в состав ГЭК включаются представители работодателей из числа руководящего состава предприятий. Систематически производится анализ результатов прохождения обучающимися итоговой аттестации. Отчет о результатах проведения государственной итоговой аттестации представляется в головной университет.

Таблица 2.5 – Общие сведения о результативности ГИА в 2022 году

Направление подготовки	Очная форма обучения				Заочная форма обучения			
	Количество выпускников	«Отлично»	«Хорошо»	«Удовлетворительно»	Количество выпускников	«Отлично»	«Хорошо»	«Удовлетворительно»
22.03.02 Металлургия	16	3	7	6	15	4	7	4
13.03.02 Электроэнергетика и электротехника	24	13	7	4	9	7	2	0
15.03.02 Технологические машины и оборудование	16	8	7	1	8	3	4	1
09.03.02 Прикладная информатика	17	7	7	3	0	0	0	0
18.03.01 Химическая технология	0	0	0	0	10	4	5	1

13.03.01 Теплоэнергетика и теплотехника	0	0	0	0	10	4	4	2
38.03.01 Экономика	0	0	0	0	10	7	3	0
38.03.02 Менеджмент	0	0	0	0	8	4	4	0
<b>Всего</b>	<b>73</b>	<b>31</b>	<b>28</b>	<b>14</b>	<b>70</b>	<b>33</b>	<b>29</b>	<b>8</b>

Наблюдается положительная динамика количества оценок «отлично» и «хорошо». Так, в 2021 году государственную итоговую аттестацию на оценку «отлично» прошли 41% выпускников, в 2022 - 44%.

В настоящее время в филиале действуют 12 видов стипендиальных программ (таблица 2.3), учитывающие рейтинговую оценку студентов и абитуриентов (по результатам ЕГЭ) и направленные на стимулирование активности обучающихся в различных сферах деятельности. В 2022 году, по сравнению с 2021 годом, увеличилось количество студентов, охваченных материальной помощью и стипендиальным обеспечением на 47 % (в 2021 году - 405 человек, в 2022 - 596).

Таблица 2.3 – Стипендиальное обеспечение и материальная поддержка студентов Новотроицкого филиала НИТУ «МИСИС» в 2021 - 2022 годах

№	Наименование стипендии	Количество студентов	
		2021	2022
1	Государственная академическая стипендия. Назначается студентам, обучающимся на «хорошо» и «отлично»	261	285
2	Повышенная государственная академическая стипендия за особые достижения в учебной, научно-исследовательской, спортивной, общественной, культурно-творческой деятельности	22	27
3	Государственная социальная стипендия. Назначается категориям студентов: дети-сироты, и дети, оставшиеся без попечения родителей; дети-инвалиды; дети, подвергшиеся воздействию радиации вследствие катастрофы на Чернобыльской АЭС; инвалиды, вследствие военной травмы	40	49
4	Повышенная государственная социальная стипендия. Назначается студентам 1 и 2 курсов студентам в возрасте до 20 лет, имеющего только одного родителя-инвалида 1 группы	9	6
5	Стипендия АО «Уральская Сталь». Назначается в целях повышения вовлеченности студентов в корпоративные программы и социальные мероприятия АО «Уральская Сталь» и города Новотроицк	56	72
6	Стипендия Правительства Российской Федерации. Назначается студентам, обучающимся на «хорошо» и «отлично» и систематическое, в течение не менее 1,5 лет, предшествующих назначению стипендии, участие в экспериментальной деятельности образовательного учреждения в рамках научно-исследовательских и (или) опытно-конструкторских работ	6	3
7	Стипендия Президента РФ. Назначается обучающимся по приоритетным направлениям)	0	4
8	Именная стипендия Новотроицкого филиала НИТУ «МИСИС» Назначается студентам, поступившим по результатам ЕГЭ с максимальными баллами	1	1
9	Стипендия в честь почетного металлурга Российской Федерации, кавалера ордена Дружбы и ордена Почета, обладателя премии Правительства Российской Федерации в области науки и техники, генерального директора ООО УК «Металлоинвест» Андрея Владимировича Варичева. Назначается в целях поддержки и поощрения наиболее талантливых студентов НИТУ МИСИС	4	4
10	Стипендия Алмалыкского ГК. Назначается студентам, направленным обучаться предприятием	4	0
11	Именная архиерейская стипендия Русской православной церкви - особое поощрение. Стипендиаты отличаются не только хорошей учебой, но и высокой нравственностью, равнодушием, активностью	2	2
12	Оказание материальной помощи студентам	120	143
Итого человек:		405	596

Стипендиальная поддержка осуществляется из бюджетных и внебюджетных средств Филиала, также существуют стипендиальные программы, учрежденные партнерами

Новотроицкого филиала.

На данный момент заключены договоры о сотрудничестве с 16 предприятиями. География бизнес-партнеров обширна и включает в себя предприятия города, в том числе и крупнейшее металлургическое предприятие АО «Уральская Сталь», региона, городов России и республики Казахстан. Целями реализации договоров являются – совместная организация и проведение профориентационной работы среди учащихся школ в целях подготовки высококвалифицированных кадров для предприятий; выполнение совместных научно-исследовательских, опытно-конструкторских и проектно-технологических разработок. Кроме того, в рамках договоров подразумевается проведение практик и стажировок на базе сторон участников.

Итогом сотрудничества с производством и бизнес-сообществом региона является успешное трудоустройство выпускников Новотроицкого филиала. Согласно статистическим данным трудоустройство выпускников 2022 года, обучавшихся по очной форме обучения составляет 96%, в том числе более 25% поступивших в магистратуру.

На протяжении 2022 года филиалом велась активная деятельность по реализации дополнительного профессионального образования. Получателями услуг являются как работники промышленных предприятий – партнеров НФ НИТУ «МИСИС» (таких как АО «Уральская Сталь и ООО «АККЕРМАНН-ЦЕМЕНТ»), обучающиеся за счет организаций, так и частные лица. В филиале реализовывались программы профессиональной переподготовки соответствующим трем направлениям подготовки и программы повышения квалификации с общим числом слушателей – 127 человек, с общим доходом от реализации программ более миллиона рублей.

Обеспечение обучающихся в филиале университета основной учебной и учебно-методической литературой, методическими пособиями, научными, научно-периодическими и другими изданиями, необходимыми для осуществления образовательного процесса по всем направлениям подготовки, находятся на уровне нормативных требований.

Научно-техническая библиотека филиала (НТБ) включает в себя абонемент, читальный зал, отдел комплектования и обработки. Помещение читального зала объединено с компьютерным классом, что позволяет увеличить количество посадочных мест для работы с электронными документами.

Мониторинг учебно-методического обеспечения обучающихся показывает:

Таблица 2.4 – Состояние учебно-методического обеспечения ОПОП

Количество экземпляров печатных учебных изданий (включая учебники и учебные пособия) из общего количества единиц хранения библиотечного фонда, состоящих на учете, в расчете на одного студента	196,84 единиц
Удельный вес укрупненных групп специальностей и направлений подготовки, обеспеченных электронными учебными изданиями (включая учебники и учебные пособия) в количестве не менее 20 изданий по основным областям знаний	100%

Фонд учебной и учебно-методической литературы в 2022 году составляет 240473 экземпляров (что на 12 тысяч больше по сравнению с 2021 годом по причине активного подключения к электронным библиотекам НИТУ МИСИС).

В НФ НИТУ «МИСИС» действует доступ к следующим электронным ресурсам: ЭБС «Университетская библиотека онлайн»; Электронная библиотека НИТУ МИСИС, «Горное дело», СЭБ ЭБС «Лань»; Научная электронная библиотека eLIBRARY.RU; Национальная электронная библиотека; ЭБС IPRbooks; Национальный электронно-информационный консорциум (НЭИКОН).

НТБ обеспечивает регистрацию обучающихся в электронных библиотечных системах, выдачу логинов и паролей для работы, оказывает содействие в поиске необходимой литературы.

Ежегодно в начале учебного года сотрудники библиотеки организуют для студентов занятия по обучению вновь зачисленных пользователей современным методам работы с информацией.

В 2022 году филиал получил сертификат, который подтверждает, что Новотроицкий филиал НИТУ «МИСИС» был отобран общественным советом по независимой оценке качества при Минобрнауки России и стал участником независимой оценки качества условий осуществления образовательной деятельности 2022 году и получил следующие результаты:

Таблица 2.5 – Результаты независимой оценки качества условий осуществления образовательной деятельности

Открытость и доступность информации об организациях, осуществляющих образовательную деятельность	99,05%
Комфортность условий, в которых осуществляется образовательная деятельность	99,25%
Доступность услуг для инвалидов	60,00%
Доброжелательность, вежливость работников	99,20%
Удовлетворенность условиями ведения образовательной деятельности организации	99,45%

Для осуществления образовательной деятельности НФ НИТУ «МИСИС» располагает необходимыми учебно-лабораторными помещениями, обеспечивающими условия для качественной подготовки бакалавров: Общая площадь помещений, в которых осуществляется образовательная деятельность, в расчете на одного студента составляет 17,35 м<sup>2</sup>.

Кадровое обеспечение – важнейшее условие, определяющее качество подготовки специалистов. В вопросе кадрового состава филиал реализует концепцию академической (университетской) мобильности, имеющей мировую практику и обеспечивающей не только высокий уровень преподавания, но и развитие научного сотрудничества и обмен профессиональным опытом с ведущими вузами России. С целью повышения качества учебной работы, формирования навыков конкретной практической деятельности преподавание дисциплин профессионального цикла обеспечивается высококвалифицированными преподавателями головного университета, ведущих вузов России. С целью соблюдения норм ФГОС к преподаванию специализированных дисциплин привлекаются руководители и работники организаций, осуществляющих трудовую деятельность в профессиональной сфере, соответствующей профессиональной деятельности, к которой готовятся выпускники.

Учебный процесс в филиале в 2022 году ведут 56 преподавателей, в том числе 34 научно-педагогических работника на условиях внешнего совместительства, осуществляющих преподавание специальных дисциплин. В общем числе преподавателей: 5 докторов наук и 37 кандидатов наук. В среднем, остепененность по Филиалу составляет 78,4% и соответствует требованиям ФГОС. Число НПП, имеющих ученую степень кандидата и доктора наук, в расчете на 100 студентов поддерживается на высоком уровне, и, в 2022 году составляет – 2,89.

Таблица 2.6 – Информация о кадровом обеспечении филиала

Численность/удельный вес численности научно-педагогических работников без ученой степени - до 30 лет в общей численности научно-педагогических работников	3 человека / 5%
Численность/удельный вес численности научно-педагогических работников кандидатов наук - до 35 лет в общей численности научно-педагогических работников	7 человек / 12,5%
Численность/удельный вес численности научно-педагогических работников, имеющих ученую степень <b>кандидата</b> наук, в общей численности научно-педагогических работников образовательной организации 22,9 из 29,2*100=78%	37 человек / 66%
Численность/удельный вес численности научно-педагогических работников, имеющих ученую степень <b>доктора</b> наук, в общей численности научно-педагогических работников образовательной организации 1,85 из 29,2*100=6%	5 человек / 9%

Повышение квалификации профессорско-преподавательского состава филиала осуществляется в различных формах: через краткосрочные курсы, систему дополнительных образовательных программ, а также послевузовского профессионального образования (магистратура, аспирантура, соискательство). Курсы повышения квалификации преподаватели проходят в соответствии с требованиями законодательства и согласно ежегодному плану повышения квалификации ППС Новотроицкого филиала НИТУ «МИСИС».

В отчетном периоде сотрудники профессорско-преподавательского прошли курсы повышения квалификации: по направлению преподаваемых дисциплин, использованию электронных образовательных курсов, по вопросам инклюзивного образования и противодействию коррупции. Таким образом, требования к ППС филиала в части повышения квалификации выполнены в полном объеме.

Средний возраст ППС филиала – 47 лет, в т.ч. до 30 лет – 3 человека; остепененных ППС – 54,5 года (22 человека), в т.ч. до 35 лет – 9 человек.

Отношение среднего заработка научно-педагогических работников в образовательной организации к среднемесячной начисленной заработной плате наемных работников в организациях, у индивидуальных предпринимателей и физических лиц (среднемесячному доходу от трудовой деятельности в Оренбургской области составляет 285 %.

Филиал обеспечивает образовательные программы квалифицированными научно-педагогическими кадрами на уровне требований государственных стандартов.

### **3 Научно-исследовательская деятельность**

#### ***Направления научно-исследовательской деятельности***

Научно-исследовательская работа (НИР) в филиале традиционно направлена на выполнение прикладных исследований по приоритетным направлениям промышленного производства региона и осуществляется в целях развития научно-технического потенциала филиала как базы подготовки инженеров высшей квалификации.

На кафедре металлургических технологий и оборудования ведутся научные разработки ресурсо- и энергосберегающих технологий металлургических производств, технологий аддитивного производства, а также исследования в области повышения надежности и долговечности деталей металлургических машин.

На кафедре электроэнергетики и электротехники ведется разработка систем бездатчикового управления асинхронными двигателями при помощи инъекции высокочастотного сигнала, и изыскания по устранению динамических моментов в прокатных клетях.

Преподавателями кафедры математики и естествознания проводятся исследования в области развития профессиональной направленности личности студентов технических специальностей, а также изыскания в области совершенствования технологии коксохимического производства.

Основным научным направлением, развиваемым на кафедре гуманитарных и социально-экономических наук, является формирование рыночных стратегий развития предприятий, разработка новых и адаптация существующих методов, механизмов и инструментов функционирования хозяйствующих субъектов.

#### ***Объем финансирования и основные достижения в научно-исследовательской деятельности***

За 2022 год суммарный объем выполненных хоздоговорных научно-исследовательских работ (НИР), финансируемых реальным экономическим сектором, составил более 10 млн. рублей. В сравнении с 2021 годом, объем доходов от НИР увеличился более чем в 2 раза (с 4,4 до 10,3 млн. рублей).

Наиболее значимые результаты научных исследований сотрудников Филиала в области агломерационного производства были получены в ходе выполнения комплекса лабораторных исследований для Новолипецкого металлургического комбината. Полученные результаты исследований позволили сформулировать ряд технических и технологических рекомендаций по совершенствованию технологии производства агломерата, в части накатывания топлива на гранулы шихты, подачи газообразного топлива и кислорода в спекаемый слой, применения железорудных концентратов различной удельной поверхности.

В области доменного производства выполнено исследование влияния шихтовых материалов, произведенных с использованием полимерных добавок, на показатели доменной плавки и качество выплавляемого чугуна, в результате которого были установлены количественные закономерности, позволяющие прогнозировать изменение технико-экономических показателей доменной плавки в различных шихтовых условиях.

В области сталеплавильного производства наиболее значимым научным достижением стали результаты исследования влияния химического и гранулометрического состава известняка Аккермановского месторождения на показатели выплавки стали в условиях электросталеплавильного цеха АО «Уральская Сталь».

Новой областью научных изысканий сотрудников Филиала стало исследование



закономерностей изменения химического состава фракционированного известняка Псилерахского месторождения, проводимого по заказу Балаклавского рудоуправления (г. Севастополь).

Сводные данные по финансированию научно-исследовательских работ, выполненных за 2022 год силами НФ НИТУ «МИСИС», приведен в табл. 3.1.

Таблица 3.1 – Сведения по НИР, реализованным НФ НИТУ «МИСИС» за 2022 год

№ п/п	Название темы исследования	Источник финансирования	Объем НИР, тыс. руб.
1.	«Совершенствование технологии производства агломерата в результате с накатывания топлива на гранулы шихты, подачи в спекаемый слой газообразного топлива и кислорода, применения железорудного концентрата с повышенной удельной поверхностью»	ПАО «НЛМК», г. Липецк	6024
2.	«Исследование влияния шихтовых материалов, произведенных с использованием полимерных добавок, на показатели доменной плавки и качество выплавляемого чугуна»		1860
3.	«Проведение экспериментальных плавов проб материалов с целью разработки рекомендаций по повышению качества и оптимизации технологии их использования»	ООО «АККЕРМАНН-ЦЕМЕНТ», г. Новотроицк	2129
4.	«Исследование закономерностей изменения химического состава фракционированного известняка Северного участка Псилерахского месторождения, г. Севастополь»	«Балаклавское рудоуправление им. А.М.Горького», г. Севастополь	276
	Итого		10289

Таким образом, доходы Филиала от научной деятельности за 2022 год, приходящиеся на ставку научно-педагогических работников, составили 352,36 тыс. рублей.

Существенное (более чем в 2 раза) увеличение доходов от научно-исследовательской, во многом, обусловлено реализацией комплексного исследования по совершенствованию технологии агломерационного производства для Новолипецкого металлургического комбината, переговоры по которому проводились с 2021 года.

Особенностью научно-исследовательской деятельности филиала в 2022 году стало значительное расширение географии потребителей научно-технических разработок филиала, в перечень которых, кроме ПАО «НЛМК» (г. Липецк) и ООО «АККЕРМАНН-ЦЕМЕНТ» (г. Новотроицк), вошло «Балаклавское рудоуправление им. А.М.Горького» (г. Севастополь).

На 2023 год достигнуты договоренности по выполнению исследований по разработке технологии восстановления роторов и улиток эксгаустера для АО «Уральская Сталь», а также разработке технологических направлений производства магниевых материалов для АО «НЗХС».

### *Научно-исследовательская деятельность преподавателей и студентов*

Участие студентов в научно-исследовательской работе является одним из ключевых этапов подготовки высококвалифицированных технических кадров, конкурентоспособных на рынке труда, свободно владеющих своей профессией и готовых к постоянному профессиональному росту. Поэтому в Новотроицком филиале НИТУ «МИСИС» ежегодно проводятся научные мероприятия, приуроченные ко Дню российской науки. В 2022 году на базе Новотроицкого филиала НИТУ «МИСИС» проведено две конференции: Всероссийская научно-техническая конференция «Наука и производство Урала» (апрель 2022 г) и Межрегиональная научная конференция «Наука - это ты!» (май 2022 г). По результатам работы конференций опубликованы сборники научных трудов.

Кроме научных мероприятий Филиала, студенты совместно с преподавателями, принимали активное участие в работе 56-й научно-технической конференции молодых работников АО «Уральская Сталь», а также конференциях, организуемых сторонними ВУЗами. Всего за 2022 год студенты филиала совместно с преподавательским составом приняли участие в 16 конференциях различных уровней, по результатам которых было опубликовано 132 исследовательские работы. При непосредственном участии преподавательского состава филиала за 2022 год было издано 102 научные публикации, включенные в Российский индекс научного цитирования (РИНЦ), из которых 18 публикаций в журналах, рекомендованных ВАК. В периодических изданиях, индексируемых в международных наукометрических системах Web of Science и Scopus, опубликовано 17 статей, из которых 9 статей в журналах, входящих в 1 и 2 квартиль Scopus.

Научные достижения преподавателей филиала были отмечены персональными стипендиями губернатора Оренбургской области. Лауреатами конкурса «Молодые учёные 2022», проводимой в рамках 28-й Международной промышленной выставки «Металл-Экспо», стали два студента филиала.

Текущие результаты научной деятельности филиала являются значимым вкладом в развитие научно-технического потенциала Оренбургской области и показывает перспективность развития Новотроицкого филиала, как научно-исследовательского и образовательного центра региона.

#### **4 Международная деятельность**

С целью международной интеграции образования и продвижения инженерного образования среди обучающихся образовательных организаций стран – участниц СНГ, НФ НИТУ «МИСИС» ежегодно проводит работу по привлечению профессионально ориентированных абитуриентов из Республик Казахстан, Узбекистана, Таджикистан. Привлекательность обучения в филиале заключается в качественном фундаментальном образовании по высококонкурентным направлениям подготовки. В результате, на 01.10.22 в филиале числятся 51 студент из иностранных государств: республика Узбекистан - 6, Украина - 1, республика Таджикистан - 2, Казахстан 42. Студенты очной формы обучения - 41, заочной формы обучения - 10.

Таким образом, удельный вес численности иностранных студентов, обучающихся по программам бакалавриата, в общей численности студентов составляет 6,5 %.

С целью социальной адаптации студентов из иностранных государств в филиале за студентами из числа иностранных граждан закреплены преподаватели и студенты, которые помогают им адаптироваться к культуре, русскому языку и особенностям региона.

В течение учебного года на базе филиала работает студенческое объединение «Психология личности», где студенты могут стать участниками различных тренингов, индивидуальных и групповых бесед. В НФ НИТУ «МИСИС» создан Ситуационный центр для оказания помощи студентам, находящимся в трудной жизненной ситуации. Данный центр осуществляет прием студентов по личным вопросам и отвечает за реализацию комплекса мер оказания поддержки (психологической, социальной, материальной и др.).

## 5 Внеучебная работа

Юбилейный, тридцатый год работы Новотроицкого филиала был ознаменован подписанием документа, определяющего векторы партнерства на ближайшие пять лет. Между НИТУ МИСИС и УК «Уральская Сталь» подписан договор о стратегическом сотрудничестве. Среди направлений сотрудничества – подготовка кадров по основным и дополнительным программам, развитие научно-исследовательской деятельности, организация практики студентов и стажировка преподавателей.



Внеучебная работа в НФ НИТУ «МИСИС» рассматривается как работа, направленная на организацию воспитательной среды и управление различными видами деятельности обучающихся с целью создания условий для их приобщения к социокультурным и духовно-нравственным ценностям, гармоничного развития, саморазвития и самореализации личности при активном участии самих обучающихся.

НФ НИТУ «МИСИС» создает условия для личностного, профессионального и физического развития обучающихся, формирования у них социально значимых, нравственных качеств, активной гражданской позиции и моральной ответственности за принимаемые решения.

Задачи воспитательной работы в филиале:

- приобщение студенчества к общечеловеческим нормам морали, национальным устоям и академическим традициям;
- воспитание положительного отношения к труду, осознанному выбору профессии, умению работать в команде для достижения общего успеха;
- обеспечение развития личности и ее социально-психологической поддержки, формирование личностных качеств, необходимых для эффективной профессиональной деятельности;
- выявление и поддержка талантливых обучающихся, формирование организаторских

навыков, творческого потенциала, вовлечение обучающихся в процессы саморазвития и самореализации;

- воспитание внутренней потребности личности в здоровом образе жизни, ответственного отношения к природной и социокультурной среде;
- повышение уровня культуры безопасного поведения;
- развитие лидерских и личностных качеств и установок (ответственности, дисциплины, самоменеджмента), социальных навыков (эмоционального интеллекта, ориентации в информационном пространстве, скорости адаптации, коммуникации; умения работать в команде) и управленческими способностями (навыков принимать решения в условиях неопределенности и изменений, управления временем, лидерства, критического мышления).

Определены приоритетные направления работы:

- формирование духовно-нравственных ценностей, гражданской культуры и патриотизма;
- противодействие идеологии экстремизма и терроризма;
- развитие студенческого самоуправления, деятельности студенческих объединений по интересам (Медиацентр, волонтерский штаб и др.)
- профилактика асоциального поведения и приобщение обучающихся к здоровому образу жизни.

Внеучебная работа со студентами является неотъемлемой частью процесса качественной подготовки специалистов и проводится с целью формирования у студентов гражданской позиции, сохранения и приумножения нравственных, культурных и научных ценностей в условиях современной жизни, выработки конструктивного поведения на рынке труда, сохранения и возрождения традиций Университета и филиала.

В Новотроицком филиале НИТУ «МИСИС» разработана Концепция развития воспитательной деятельности на 2022-2025 годы, реализуется Координационный план мероприятий по внеучебной работе со студентами на учебный год. Целью воспитания студентов Новотроицком филиале НИТУ «МИСИС» является конкурентоспособный специалист, культурный, социально-активный, интеллигентный гражданин и патриот.

Надежными социальными партнёрами в организации воспитательной работы в филиале являются молодежные структуры НИТУ «МИСИС», АО «Уральская Сталь», ООО «АККЕРМАНН ЦЕМЕНТ», городской Комитет по делам молодежи, Комитет по физической культуре, спорту и туризму, учреждения культуры и образования города, Управление образования, ВООВ «Боевое братство», Совет ветеранов города и шефствующего предприятия, Центр противодействия экстремизму и терроризму.

Определен спектр направлений и воспитательных задач в рамках реализации Концепции развития воспитательной деятельности НФ НИТУ «МИСИС» на 2022-2025 годы

№ п/п	Направления работы	Воспитательные задачи
1.	Гражданское	Развитие общегражданских ценностных ориентаций и правовой культуры через включение в общественно-гражданскую деятельность
2.	Патриотическое	Развитие чувства неравнодушия к судьбе Отечества, к его прошлому, настоящему и будущему с целью мотивации обучающихся к реализации и защите интересов Родины
3.	Духовно-	Развитие ценностно-смысловой сферы и духовной культуры,

	нравственное	нравственных чувств и крепкого нравственного стержня
4.	Научно-образовательное	Формирование исследовательского и критического мышления, мотивации к научно-исследовательской деятельности
5.	Культурно-просветительское	Знакомство с материальными и нематериальными объектами человеческой культуры
6.	Профессионально-трудовое	Развитие психологической готовности к профессиональной деятельности по избранной профессии
7.	Экологическое	Развитие экологического сознания и устойчивого экологического поведения
8.	Физическое	Формирование культуры ведения здорового и безопасного образа жизни, развитие способности к сохранению и укреплению здоровья

В соответствии с этими направлениями в филиале реализуется ряд программ и проектов.

Для организации **гражданско-патриотического** воспитания НФ НИТУ «МИСИС» применяет различные формы работы: военно-спортивные конкурсы, встречи с ветеранами Великой Отечественной войны и труда, участниками локальных войн и воинами-интернационалистами, конференции и круглые столы, квесты, десанты, концерты, экскурсии по историческим местам и др.

Ежегодно совместно с Советом ветеранов города в филиале проходит Фестиваль патриотического творчества «Мы будем помнить», на котором студенты НФ НИТУ «МИСИС», ГАПОУ "Новотроицкий политехнический колледж", ГАПОУ «Новотроицкий строительный техникум», школьники и ветераны через художественные средства, песни, хореографические композиции, стихи и прозу выражают своё отношение к войне, вспоминают вместе с ветеранами тяжёлые годы Великой Отечественной войны.



Фестиваль патриотического творчества «Мы будем помнить»

Студенты филиала в 2022г. приняли участие в концерте «Русское единение». Мероприятие было посвящено сразу нескольким значимым датам: Международный день мира, День борьбы за ликвидацию ядерного оружия, День борьбы с терроризмом. Всего в 2022 году были проведены 27 мероприятий с охватом 53 обучающихся, прибывших в филиал из стран Центрально-Азиатского региона с участием психолога, представителей религиозных и общественных организаций, деятелей культуры и искусства (Конференция по противодействию экстремизму и терроризму «Вектор памяти», Неделя толерантности,



Фестиваль национальных культур в студенческом общежитии и др.). Всего охват участников данных мероприятий в 2022 году составил 1904 человека. Патриотические, антитеррористические акции и форумы, встречи студентов с руководителями Центра противодействия экстремизму, представителями религиозных и общественных организаций на системной основе освещаются на официальном сайте филиала и в городских СМИ.



Студенты НФ НИТУ «МИСИС» в апреле 2022г. стали участниками патриотической областной акции «Вручение памятного знака «Дети войны». Студенты раздали более 30 знаков «Детям войны». Данная работа в совокупности влияет на формирование толерантного сознания студенческой молодежи.

Также организуются встречи с представителями ВООВ «Боевое братство», проводятся героико-патриотические акции, организуются традиционные мероприятия к празднованию Дня Победы. Обучающиеся НФ НИТУ «МИСИС» традиционно принимают участие в городских мероприятиях, посвящённых значимым датам страны: День Победы в Великой Отечественной войне, День вывода советских войск с Афганистана, День защитника Отечества, День независимости России и др.

В 2022 году в НФ НИТУ "МИСИС" действовал пункт приёма помощи для воинов, выполняющих свой долг перед Отчизной на освобожденных территориях. Сотрудники и студенты филиала собрали для наших защитников, принимающих участие в боевых действиях на Украине, гуманитарную помощь, которая была доставлена представителями ВООВ «Боевое братство».

В 2022 году студенты филиала принимали участия во Всероссийских акциях таких как: «Георгиевская ленточка» и «Бессмертный полк», Всероссийской акции памяти «Блокадный хлеб».

В филиале проводится большая работа по формированию правовой культуры студентов: профилактические беседы и кураторские часы по противодействию коррупции, экстремизму и терроризму, диспуты и встречи с представителями силовых структур.

В Новотроицком филиале учатся студенты из Казахстана, Таджикистана, Узбекистана, Украины, поэтому сохранить хорошую дружескую атмосферу среди студентов - цель проводимой работы. Профилактические беседы об уважении ко всем культурам во всём их многообразии, о толерантности и неприятии любых проявлений религиозного экстремизма проводятся со студентами, проживающими в общежитии. Кураторы групп систематически проводят индивидуальные беседы со студентами, являющимися иностранными гражданами, вручают студентам памятки «Ответственность за участие граждан в террористической деятельности».

В НФ НИТУ «МИСИС» осуществляется тесное взаимодействие с православной

Епархией. Каждый семестр лучшим студентам филиала вручается Епархиальная стипендия. Ежемесячно проходят встречи студентов с Владыкой Орским и Гайским Иринеем, настоятелем храма Благовещения Пресвятой Богородицы иереем Андреем Пелипенко. Студенты филиала являются постоянными участниками Православного клуба «Скафос», действующего на базе храма Благовещения Пресвятой Богородицы.



На протяжении 30 лет компания «Уральская сталь» в рамках социально-экономического партнёрства поддерживает активных студентов института. Лучшим студентам филиала в 2022г. торжественно были вручены свидетельства о присуждении стипендии компании «Уральская Сталь».



Студенты филиала знают историю и традиции города, ежегодно встречаются с главой муниципального образования г. Новотроицк, обсуждают волнующие их проблемы. В 2022 году, не изменяя традициям, встреча состоялась, в рамках которой прошла церемония награждения благодарственными письмами лучших студентов НФ НИТУ «МИСИС» за высокие показатели в учебе, участие в городских, областных и международных олимпиадах и проектах, активную позицию в жизни города, спортивные достижения и волонтерскую деятельность.

В НФ НИТУ «МИСИС» активно действует самостоятельная студенческая организация - Студенческий совет, который в своей работе руководствуется Положением о Студсовете и планом работы. В Студсовете действуют учебный, культмассовый, информационный, спортивный и научный секторы. При Студсовете действует волонтерский штаб. В октябре 2022 года в праздничный «День мудрости» студенты-волонтеры поздравили ветеранов теплыми словами, стихами и вручили подарочные наборы.





Студенты филиала отличаются направленностью на здоровый образ жизни, доброжелательны, общительны и социально активны.

Год назад в Новотроицком филиале НИТУ «МИСИС» заработал Медиацентр — сообщество креативных студентов, которые готовы рассказывать о родном вузе и значимых событиях в университетском сообществе.

В филиале реализуется система стимулирования студентов:

- лучшие студенты, получают именную стипендию управляющего директора АО «Уральская Сталь»;
- поощряются ценными подарками за творческую работу и активное участие в жизни филиала, награждаются абонементом в спортивный клуб «Данфитнес», билетами на посещение Ледового дворца, бассейна, билетами в кинотеатр, Лазертаг;
- ежегодно для лучших студентов организуются туристические поездки по городам России.



Поездка лучших студентов в г. Санкт-Петербург

В 2022 г. активные студенты филиала приняли участие в лидерской программе «Новый уровень», целью которой является раскрытие лидерского потенциала студентов, развитие навыков работы в команде и наиболее востребованные soft skills, умения решать нестандартные задачи. Финалисты программы приняли участие в выездном летнем интенсиве.





В течение учебного года на базе филиала работает студенческое объединение «Психология личности», где студенты могут стать участниками различных тренингов, индивидуальных и групповых бесед.

В течение 2022 года филиал принял участие в профилактических операциях и акциях: Всероссийская антинаркотическая акция «Сообща, где торгуют смертью»; широкомасштабная акция «Стоп ВИЧ/СПИД», приуроченная к Всемирному дню борьбы со СПИД; месячник антинаркотической направленности и популяризации здорового образа жизни. Были проведены профилактические беседы в учебных группах, в общежитии филиала о губительных последствиях употребления курительных и наркотических веществ. В профилактической работе активно используются материалы, представленные УМВД России по Оренбургской области. В соревнованиях среди студентов вуза и средних учебных заведений города студенты филиала показывают себя достойно, занимая множество призовых мест. Так, студент 4 курса Антон Кох привозит филиалу и городу всероссийские награды за 1 и 2 места по восточному боевому единоборству. Студент 3 курса Руслан Батаев занимает призовые места в областных соревнованиях по ВМХ Фристайлу.



Студенты НФ НИТУ «МИСИС» - активные участники Всероссийских Чемпионатов по решению инженерных и бизнес - кейсов. Они неоднократно становились победителями этих соревнований.

Не первый год на базе НФ НИТУ «МИСИС» организуется Всероссийская контрольная «Выходи решать». В 2022г. студенты приняли участие в финале Международной олимпиаде в сфере информационных технологий «IT-Планета».

Две команды студентов направления подготовки Прикладная информатика: Андрей Гричишкин, Максим Белоног, Кирилл Ляляцков и Глеб Логинов, Дмитрий Чебанюк, Андрей Гаврилов, под руководством доцента, к.п.н. Абдулвелеевой Р.Р., приняли участие в отборочных соревнованиях — чемпионата по скоростному программированию ICPC.

Команда студентов 4 курса вышли в полуфинал и приняли участие в Уральском региональном чемпионате ICPC по спортивному программированию в г. Екатеринбурге. Соревнование проводилось по правилам Международного студенческого чемпионата мира по программированию. По правилам соревнований, Глебу, Дмитрию и Андрею предложили 15 задач с условиями сформулированными на английском языке. Наши ребята «кодили» 8 часов и разместились в середине турнирной таблицы. Чемпионат проводился с целью привлечения талантливой молодежи к исследованиям в области разработки программного обеспечения, создания стартовой площадки для карьеры и выхода в сообщество лучших разработчиков России.

Команда студентов НФ НИТУ «МИСИС» вышла в четвертьфинал Чемпионата мира по программированию! Соревнование проводится по правилам Международного студенческого чемпионата мира по программированию (ICPC). Студентки НФ НИТУ «МИСИС» Юдакова Юлия и Ахмадулина Дарья прошли в финальный этап Международной цифровой олимпиады «Волга IT'22». Юлия стала призером отборочного этапа по дисциплине "Программирование на языке 1С".

Высокое качество подготовки студентов позволяет им получать лучшие результаты, участвуя в мероприятиях регионального, национального и международного уровней. Ежегодно мы отмечаем рост количества олимпиад, форумов, конгрессов, чемпионатов, выставок, участие студентов НФ в которых заметно. Особенно значимы успехи студентов в международных мероприятиях профессиональной направленности: Международной олимпиаде айтишников, Международном конкурсе исследовательских работ в области экономических наук, Международной промышленной выставке Металл-Экспо итд. Результаты участия:

#### **Международные соревнования**

- ✔ Международная цифровая олимпиада для айтишников «Волга-IT'22» - 3 место – Программирование на языке 1С.
- ✔ Международный конкурс исследовательских работ «Прометей» эффективной организации образовательных отношений: прогнозирование, конструирование, управление, измерение, оценка. (Новосибирск) – 2 студента – победители в номинации «Исследовательская мозаика».
- ✔ XXXVI Международный конкурс исследовательских работ в области экономических наук на научно – образовательной платформе «Цифровая наука» - 1 место.
- ✔ XXVIII Международная промышленная выставка МЕТАЛЛ-ЭКСПО'2022 - 2 диплома лауреата конкурса «Молодые ученые».
- ✔ Международные кейсовые чемпионаты по технологической стратегии «Metal Cap» и «Case-in» - выход в финал.
- ✔ Конкурс «Финансовый конструктор» в рамках XII Евразийского экономического



форума молодежи – выход в финал, 5 место.

### **Всероссийские конкурсы**

- ✓ Всероссийский конкурс «Наша история» - Студент 1 курса Семенов Сергей – участник финала в номинации «Эссе».
- ✓ Конкурс «Лига управленцев» - по итогам участия в форсайт-сессии «Будущее промышленных городов» выход в финал.

### **Региональные и городские состязания**

- ✓ Региональная студенческая олимпиада по теории автоматического управления» Картамышева А.А. - 1 место, Шахновский А.Н. - 2 место.
- ✓ VII грантовый конкурс "ВМЕСТЕ! С моим городом»: Победитель – 1 проект.
- ✓ Военно-спортивные состязания на переходящий кубок имени Евгения Белова - 1 командное место в состязании по силовой гимнастике, 3 место по пулевой стрельбе, строевой подготовке, разборке/сборке автомата АК-74. В личном зачете Максим Кудрявцев занял 1 место по силовой гимнастике и 3 место по пулевой стрельбе.

### **Профориентационная работа**

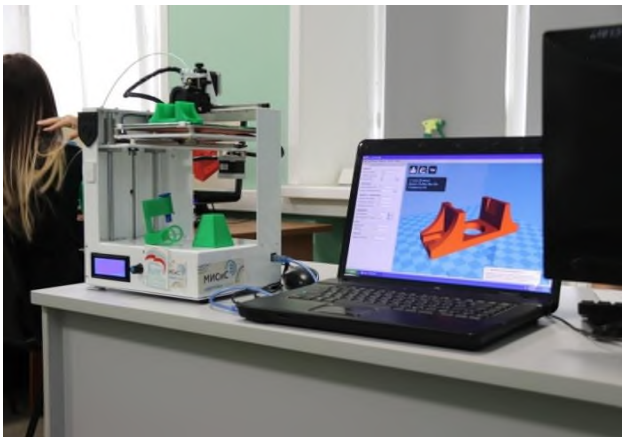
Проект «Умный Новотроицк» реализуется в НФ НИТУ «МИСИС» с 2018г. В рамках данного проекта студенты и школьники в течение года посещают научные кружки и объединения: робототехники «Arduino» и «ЛЕГО», «3D-моделирование», «Химия не по-детски» и «Физика в твоих руках», представляющие собой увлекательные развивающие занятия для детей.



кружок «ЛЕГО»



«Химия не по-детски»



«3D-моделирование»



«Физика в твоих руках»

Лицей Академии Яндекса функционирует на базе Новотроицкого филиала НИТУ «МИСИС», программу осваивают школьники 8–10-х классов, интересующиеся программированием и желающие развиваться в IT-направлении. Учащиеся обучаются по самым современным программам от экспертов Яндекса и два года изучают Python — один из самых востребованных языков программирования. На втором году обучения школьники создают свои первые проекты.



Яндекс-лицей

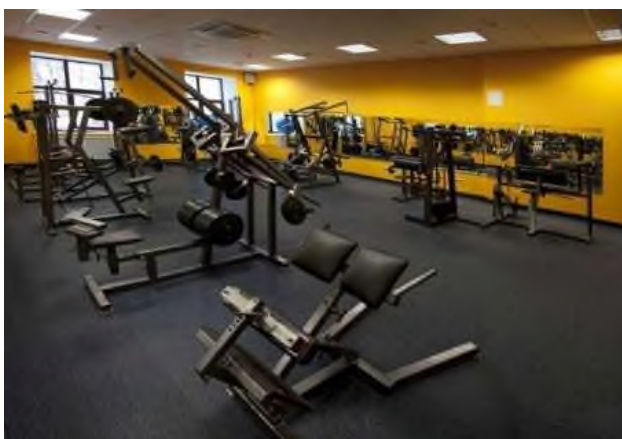
Таким образом, воспитательная система, реализуемая в НФ НИТУ «МИСИС» доказала свою эффективность благодаря сохранению традиций, которые были заложены в филиале и реализации новых социально-значимых инициатив молодежи, направленных на создание в городе и регионе единого молодежного пространства безопасности и благополучия.



## 6 Материально-техническое обеспечение

Филиал располагает современной материально-технической базой общей площадью 8994 м<sup>2</sup>, из которой 3841 м<sup>2</sup> находится в федеральной собственности, более 5000 м<sup>2</sup> - переданы в безвозмездное пользование Комитетом по управлению имуществом администрации г. Новотроицка. Учебно-лабораторные площади расположены в 2-х корпусах по ул. Фрунзе 8 и ул. Пушкина 33 и занимают 6558 м<sup>2</sup>. Лабораторные занятия проводятся в собственных лабораториях.

Площадь, приходящаяся на 1 студента, в составляет 24,2 м<sup>2</sup>, в т.ч. учебно-лабораторная – 17,35 м<sup>2</sup>. В филиале в настоящий период функционирует 6 современных компьютерных классов, 20 лабораторий, 1 спортивный и 2 тренажерных зала, 19 учебных аудиторий.



Студенты филиала обеспечены горячим питанием и медицинским обслуживанием. Филиал располагает собственной столовой (корпус № 1) на 120 посадочных мест. В 2022 году оформлен необходимый пакет документов для согласования решения по передаче в безвозмездное пользование федерального недвижимого имущества - столовой НФ НИТУ «МИСИС». Заключен договор на оказание услуг по организации горячего питания для студентов и сотрудников. С целью оказания первой доврачебной медико-санитарной помощи филиалом заключен договор с ГАУЗ «Больница скорой медицинской помощи г. Новотроицка» о медицинском обслуживании обучающихся. Для приема студентов НФ НИТУ «МИСИС» выделен отдельный, отремонтированный в 2022 году, кабинет



Филиал имеет собственное общежитие общей площадью 2436 м<sup>2</sup>, из которой 1386 м<sup>2</sup> площадь, занятая студентами. Таким образом, все нуждающиеся студенты обеспечены мес-

тами в общежитии; имеются свободные площади, позволяющие увеличить контингент проживающих. Студенты проживают по 1-2 человека в комнате. Общежитие оснащено в соответствии с современными требованиями. В 2022 году произведен текущий ремонт кухни, ванных и душевых комнат, комнат гигиены. Обеспечен доступ к сети Интернет на всей территории общежития и второго учебного корпуса филиала.



Все здания филиала приведены в соответствие с требованиями комплексной безопасности, смонтированы и функционируют АПС и СО (обслуживание АПС ведется специализированной организацией). Здания филиала оборудованы аппаратным комплексом «Стрелец - мониторинг», тревожными кнопками, внедрена система видеонаблюдения, заключен договор с ЧОП на услуги охраны, организован пропускной и внутриобъектовый режимы на территорию и в здания по электронным картам доступа. Филиал имеет Паспорта безопасности и Паспорта доступности.

В НФ НИТУ «МИСИС» имеются все необходимые условия и соответствующая материальная база для организации социально-бытовой жизни и укрепления здоровья обучающихся.

Во всех аудиториях филиала имеется естественная и искусственная освещенность, соблюдается воздушно-тепловой и санитарно-противоэпидемический режимы; аудитории оснащены необходимым оборудованием и инвентарем в соответствии с требованиями санитарно-гигиенических правил для освоения основных и дополнительных образовательных программ. Имеются положительные заключения Роспотребнадзора и Госпожнадзора. С целью соблюдения требований антитеррористической защищенности в учреждении соблюдаются пропускной и внутриобъектовый режимы. В 2022 году был заменен пропускной шлагбаум на территорию филиала.



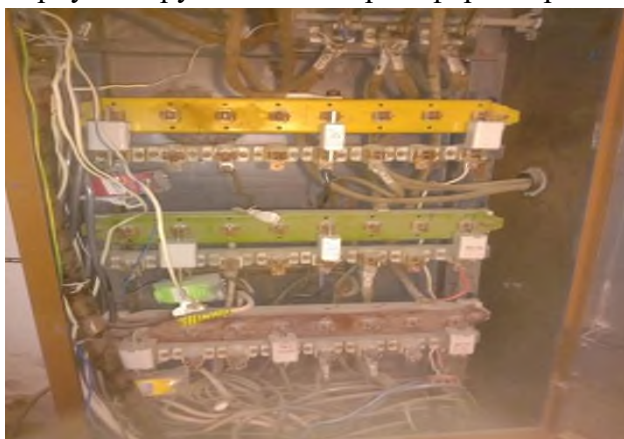
Особое внимание руководства филиала в 2022 году было уделено модернизации информационных систем и оборудования. Для обеспечения образовательного процесса Новотроицкий филиал располагает 26 мультимедийными проекторами, 3 интерактивными досками, 1 мультимедийной панелью, 20 принтерами и 29 МФУ. Все (191 персональный



компьютер) имеют доступ в Интернет, 167 компьютеров были доступны в 2022 году для использования в образовательном процессе. В филиале имеются 3 активных сервера, обслуживающих локальную сеть, и 10 точек доступа свободного беспроводного Интернета (WiFi), в том числе в общежитии Филиала. В течение года закуплено и введено в эксплуатацию 2 межсетевых экрана: UserGate C100 и UserGate D200. В течение 2022 года был приобретен новый сервер, еще двум серверам была произведена значительная модернизация (замена операционной системы, замена и увеличение ОЗУ, замена и расширение рэйдов).



В 2022 году проводилась плановая работа по сохранению имущественного комплекса учреждения и обеспечения бесперебойной и безопасной работы всех инженерно-технических систем. Произведен ремонт сетей наружного освещения, установлено шесть светодиодных LED-светильников. С целью приведения в соответствие с требованиями безопасности системы электроснабжения в главном корпусе демонтировано старое вводное распределительное устройство и взамен установлено новое, с автоматическим включением резерва, а также подключена резервная линия питания административно-хозяйственного корпуса с другой секции трансформаторной подстанции.







В 2022 году выполнен значительный объем ремонтно-хозяйственных работ:

- для качественной очистки территории филиала в зимний период закуплена снегоуборочная машина;
- произведены ремонтные работы систем теплоснабжения в учебных корпусах № 1 и 2 (ул. Фрунзе,8; ул. Пушкина,33) с затратами более 500 тыс. рублей и холодного водоснабжения в первом корпусе;
- выполнены необходимые противопожарные работы (замена трубопровода пожарного гидранта на диаметр предусмотренный нормами пожарной безопасности в здании студенческого общежития и ремонтно-восстановительных работы в системе автоматической пожарной сигнализации (АПС) учебного корпуса № 2, ремонтно-восстановительные работы в системе АПС в спортзале, а также поставка оборудования для автоматической разблокировки входных дверей).

У центрального входа в здание головного корпуса в преддверии Дня Знаний установлен Флагшток. В учебные аудитории приобретены стулья и компьютерные кресла (85 шт.).

Стоимость основных фондов филиала по итогам работы в 2022 г. составила 67 523,1 тыс. руб. (наблюдается увеличение по сравнению с 2021 годом); стоимость машин и оборудования – 40 829,7 тыс.руб. (приобретение в 2022г. информационного, компьютерного и телекоммуникационного оборудования на сумму 2 630,3 тыс. руб.; мебель, производственный инвентарь -1 513,60 тыс. руб, библиотечный фонд 120,4 тыс.руб.), в т.ч. стоимость оборудования не старше 5 лет составляет 9 880,0 тыс. руб.

Таким образом, НФ НИТУ «МИСИС» в 2022 году на развитие материально-технической базы израсходовал средства в размере 7 366,6 тыс. руб. Основными направлениями развития стали поддержание и модернизация существующей материально-технической базы и приобретение нового оборудования, достижение соответствия требованиям пожарной, санитарной и антитеррористической безопасности.

## II Показатели деятельности образовательной организации высшего образования, подлежащей самообследованию

Наименование образовательной организации	Новотроицкий филиал федерального государственного автономного образовательного учреждения высшего образования "Национальный исследовательский технологический университет "МИСИС"
Регион, почтовый адрес	Оренбургская область Оренбургская обл., г.Новотроицк, ул.Фрунзе,8.
Ведомственная принадлежность	Министерство образования и науки РФ

№ п/п	Показатели	Единица измерения	Значение показателя
А	Б	В	Г
<b>1</b>	<b>Образовательная деятельность</b>		
1.1	Общая численность студентов (курсантов), обучающихся по образовательным программам бакалавриата, программам специалитета, программам магистратуры, в том числе:	человек	790
1.1.1	по очной форме обучения	человек	329
1.1.2	по очно-заочной форме обучения	человек	18
1.1.3	по заочной форме обучения	человек	443
1.2	Общая численность аспирантов (адъюнктов, ординаторов, интернов, ассистентов-стажеров), обучающихся по образовательным программам подготовки научно-педагогических кадров в аспирантуре (адъюнктуре), программам ординатуры, программам ассистентуры-стажировки, в том числе:	человек	0
1.2.1	по очной форме обучения	человек	0
1.2.2	по очно-заочной форме обучения	человек	0
1.2.3	по заочной форме обучения	человек	0
1.3	Общая численность студентов (курсантов), обучающихся по образовательным программам среднего профессионального образования, в том числе:	человек	0
1.3.1	по очной форме обучения	человек	0
1.3.2	по очно-заочной форме обучения	человек	0
1.3.3	по заочной форме обучения	человек	0
1.4	Средний балл студентов (курсантов), принятых по результатам единого государственного экзамена на первый курс на обучение по очной форме по программам бакалавриата и специалитета по договору об образовании на обучение по образовательным программам высшего образования	баллы	72,67
1.5	Средний балл студентов (курсантов), принятых по результатам дополнительных вступительных испытаний на первый курс на обучение по очной форме по программам бакалавриата и специалитета по договору об образовании на обучение по образовательным программам высшего образования	баллы	0
1.6	Средний балл студентов (курсантов), принятых по результатам единого государственного экзамена и результатам дополнительных вступительных испытаний на обучение по очной форме по программам бакалавриата и специалитета за счет средств соответствующих бюджетов бюджетной системы Российской Федерации	баллы	65,8

1.7	Численность студентов (курсантов) - победителей и призеров заключительного этапа всероссийской олимпиады школьников, членов сборных команд Российской Федерации, участвовавших в международных олимпиадах по общеобразовательным предметам по специальностям и (или) направлениям подготовки, соответствующим профилю всероссийской олимпиады школьников или международной олимпиады, принятых на очную форму обучения на первый курс по программам бакалавриата и специалитета без вступительных испытаний	человек	0
1.8	Численность студентов (курсантов) - победителей и призеров олимпиад школьников, принятых на очную форму обучения на первый курс по программам бакалавриата и специалитета по специальностям и направлениям подготовки, соответствующим профилю олимпиады школьников, без вступительных испытаний	человек	0
1.9	Численность/удельный вес численности студентов (курсантов), принятых на условиях целевого приема на первый курс на очную форму обучения по программам бакалавриата и специалитета в общей численности студентов (курсантов), принятых на первый курс по программам бакалавриата и специалитета на очную форму обучения	человек/ %	0 / 0
1.10	Удельный вес численности студентов (курсантов), обучающихся по программам магистратуры, в общей численности студентов (курсантов), обучающихся по образовательным программам бакалавриата, программам специалитета, программам магистратуры	%	0
1.11	Численность/удельный вес численности студентов (курсантов), имеющих диплом бакалавра, диплом специалиста или диплом магистра других организаций, осуществляющих образовательную деятельность, принятых на первый курс на обучение по программам магистратуры образовательной организации, в общей численности студентов (курсантов), принятых на первый курс по программам магистратуры на очную форму обучения	человек/ %	0 / 0
1.12	Общая численность студентов образовательной организации, обучающихся в филиале образовательной организации (далее - филиал)	человек	-
<b>2</b>	<b>Научно-исследовательская деятельность</b>		
2.1	Количество цитирований в индексируемой системе цитирования Web of Science в расчете на 100 научно-педагогических работников	единиц	-
2.2	Количество цитирований в индексируемой системе цитирования Scopus в расчете на 100 научно-педагогических работников	единиц	-
2.3	Количество цитирований в Российском индексе научного цитирования (далее - РИНЦ) в расчете на 100 научно-педагогических работников	единиц	-
2.4	Количество статей в научной периодике, индексируемой в системе цитирования Web of Science, в расчете на 100 научно-педагогических работников	единиц	-
2.5	Количество статей в научной периодике, индексируемой в системе цитирования Scopus, в расчете на 100 научно-педагогических работников	единиц	-
2.6	Количество публикаций в РИНЦ в расчете на 100 научно-педагогических работников	единиц	-
2.7	Общий объем научно-исследовательских, опытно-конструкторских и технологических работ (далее - НИОКР)	тыс. руб.	10289,0
2.8	Объем НИОКР в расчете на одного научно-педагогического работника	тыс. руб.	352,36
2.9	Удельный вес доходов от НИОКР в общих доходах образовательной организации	%	10,5
2.10	Удельный вес НИОКР, выполненных собственными силами (без привлечения соисполнителей), в общих доходах образовательной организации от НИОКР	%	100
2.11	Доходы от НИОКР (за исключением средств бюджетов бюджетной системы Российской Федерации, государственных фондов поддержки науки) в расчете на одного научно-педагогического работника	тыс. руб.	352,36
2.12	Количество лицензионных соглашений	единиц	0
2.13	Удельный вес средств, полученных образовательной организацией от управления объектами интеллектуальной собственности, в общих доходах образовательной организации	%	0
2.14	Численность/удельный вес численности научно-педагогических работников без ученой степени - до 30 лет, кандидатов наук - до 35 лет, докторов наук - до 40 лет, в общей численности научно-педагогических работников	человек/ %	10/ 17,85
2.15	Численность/удельный вес численности научно-педагогических работников, имеющих ученую степень кандидата наук, в общей численности научно-педагогических работников образовательной организации	человек/ %	37 / 66
2.16	Численность/удельный вес численности научно-педагогических работников, имеющих ученую степень доктора наук, в общей численности научно-педагогических работников образовательной организации	человек/ %	5 / 8,92

2.17	Численность/удельный вес численности научно-педагогических работников, имеющих ученую степень кандидата и доктора наук, в общей численности научно-педагогических работников филиала (без совместителей и работающих по договорам гражданско-правового характера)	человек/ %	-
2.18	Количество научных журналов, в том числе электронных, издаваемых образовательной организацией	единиц	2
2.19	Количество грантов за отчетный период в расчете на 100 научно-педагогических работников	единиц	0
<b>3</b>	<b>Международная деятельность</b>		
3.1	Численность/удельный вес численности иностранных студентов (курсантов) (кроме стран Содружества Независимых Государств (далее - СНГ)), обучающихся по образовательным программам бакалавриата, программам специалитета, программам магистратуры, в общей численности студентов (курсантов), в том числе:	человек/%	0 / 0
3.1.1	по очной форме обучения	человек/%	0 / 0
3.1.2	по очно-заочной форме обучения	человек/%	0 / 0
3.1.3	по заочной форме обучения	человек/%	0 / 0
3.2	Численность/удельный вес численности иностранных студентов (курсантов) из стран СНГ, обучающихся по образовательным программам бакалавриата, программам специалитета, программам магистратуры, в общей численности студентов (курсантов), в том числе:	человек/%	51/ 6,45
3.2.1	по очной форме обучения	человек/%	41 / 12,46
3.2.2	по очно-заочной форме обучения	человек/%	0 / 0
3.2.3	по заочной форме обучения	человек/%	10 / 2,25
3.3	Численность/удельный вес численности иностранных студентов (курсантов) (кроме стран СНГ), завершивших освоение образовательных программ бакалавриата, программ специалитета, программ магистратуры, в общем выпуске студентов (курсантов)	человек/%	0 / 0
3.4	Численность/удельный вес численности иностранных студентов (курсантов) из стран СНГ, завершивших освоение образовательных программ бакалавриата, программ специалитета, программ магистратуры, в общем выпуске студентов (курсантов)	человек/%	20/ 14,1
3.5	Численность/удельный вес численности студентов (курсантов) образовательной организации, обучающихся по очной форме обучения по образовательным программам бакалавриата, программам специалитета, программам магистратуры, прошедших обучение за рубежом не менее семестра (триместра), в общей численности студентов (курсантов)	человек/%	0 / 0
3.6	Численность студентов (курсантов) иностранных образовательных организаций, прошедших обучение в образовательной организации по очной форме обучения по образовательным программам бакалавриата, программам специалитета, программам магистратуры, не менее семестра (триместра)	человек	0
3.7	Численность/удельный вес численности иностранных граждан из числа научно-педагогических работников в общей численности научно-педагогических работников	человек/%	0 / 0
3.8	Численность/удельный вес численности иностранных граждан (кроме стран СНГ) из числа аспирантов (адъюнктов, ординаторов, интернов, ассистентов-стажеров) образовательной организации в общей численности аспирантов (адъюнктов, ординаторов, интернов, ассистентов-стажеров)	человек/%	0 / 0
3.9	Численность/удельный вес численности иностранных граждан стран СНГ из числа аспирантов (адъюнктов, ординаторов, интернов, ассистентов-стажеров) образовательной организации в общей численности аспирантов (адъюнктов, ординаторов, интернов, ассистентов-стажеров)	человек/%	0 / 0
3.10	Объем средств, полученных образовательной организацией на выполнение НИОКР от иностранных граждан и иностранных юридических лиц	тыс. руб.	0
3.11	Объем средств от образовательной деятельности, полученных образовательной организацией от иностранных граждан и иностранных юридических лиц	тыс. руб.	472,39
<b>4</b>	<b>Финансово-экономическая деятельность</b>		
4.1	Доходы образовательной организации по всем видам финансового обеспечения (деятельности)	тыс. руб.	97873,9

4.2	Доходы образовательной организации по всем видам финансового обеспечения (деятельности) в расчете на одного научно-педагогического работника	тыс. руб.	3351,84
4.3	Доходы образовательной организации из средств от приносящей доход деятельности в расчете на одного научно-педагогического работника	тыс. руб.	1526,3
4.4	Отношение среднего заработка научно-педагогического работника в образовательной организации (по всем видам финансового обеспечения (деятельности)) к соответствующей среднемесячной начисленной заработной плате наемных работников в организациях, у индивидуальных предпринимателей и физических лиц (среднемесячному доходу от трудовой деятельности) в субъекте Российской Федерации	%	285
<b>5</b>	<b>Инфраструктура</b>		
5.1	Общая площадь помещений, в которых осуществляется образовательная деятельность, в расчете на одного студента (курсанта), в том числе:	кв. м	17,35
5.1.1	имеющихся у образовательной организации на праве собственности	кв. м	0
5.1.2	закрепленных за образовательной организацией на праве оперативного управления	кв. м	10,16
5.1.3	предоставленных образовательной организации в аренду, безвозмездное пользование	кв. м	7,19
5.2	Количество компьютеров в расчете на одного студента (курсанта)	единиц	0,50
5.3	Удельный вес стоимости оборудования (не старше 5 лет) образовательной организации в общей стоимости оборудования	%	24,2
5.4	Количество экземпляров печатных учебных изданий (включая учебники и учебные пособия) из общего количества единиц хранения библиотечного фонда, состоящих на учете, в расчете на одного студента (курсанта)	единиц	196,84
5.5	Удельный вес укрупненных групп специальностей и направлений подготовки, обеспеченных электронными учебными изданиями (включая учебники и учебные пособия) в количестве не менее 20 изданий по основным областям знаний	%	100
5.6	Численность/удельный вес численности студентов (курсантов), проживающих в общежитиях, в общей численности студентов (курсантов), нуждающихся в общежитиях	человек/%	79 / 100
<b>6</b>	<b>Обучение инвалидов и лиц с ограниченными возможностями здоровья</b>		
6.1	Численность/удельный вес численности студентов (курсантов) из числа инвалидов и лиц с ограниченными возможностями здоровья, обучающихся по программам бакалавриата, программам специалитета и программам магистратуры, в общей численности студентов (курсантов), обучающихся по программам бакалавриата, программам специалитета и программам магистратуры	человек/%	4 / 0,5
6.2	Общее количество адаптированных образовательных программ высшего образования, в том числе:	единиц	4
6.2.1	программ бакалавриата и программ специалитета	единиц	0
	для инвалидов и лиц с ограниченными возможностями здоровья с нарушениями зрения	единиц	0
	для инвалидов и лиц с ограниченными возможностями здоровья с нарушениями слуха	единиц	0
	для инвалидов и лиц с ограниченными возможностями здоровья с нарушениями опорно-двигательного аппарата	единиц	0
	для инвалидов и лиц с ограниченными возможностями здоровья с другими нарушениями	единиц	3
	для инвалидов и лиц с ограниченными возможностями здоровья со сложными дефектами (два и более нарушений)	единиц	0
6.2.2	программ магистратуры	единиц	0
	для инвалидов и лиц с ограниченными возможностями здоровья с нарушениями зрения	единиц	0
	для инвалидов и лиц с ограниченными возможностями здоровья с нарушениями слуха	единиц	0
	для инвалидов и лиц с ограниченными возможностями здоровья с нарушениями опорно-двигательного аппарата	единиц	0
	для инвалидов и лиц с ограниченными возможностями здоровья с другими нарушениями	единиц	0
	для инвалидов и лиц с ограниченными возможностями здоровья со сложными дефектами (два и более нарушений)	единиц	0





	инвалидов и лиц с ограниченными возможностями здоровья с нарушениями опорно-двигательного аппарата	человек	0
	инвалидов и лиц с ограниченными возможностями здоровья с другими нарушениями	человек	0
	инвалидов и лиц с ограниченными возможностями здоровья со сложными дефектами (два и более нарушений)	человек	0
6.6.3	по заочной форме обучения	человек	0
	инвалидов и лиц с ограниченными возможностями здоровья с нарушениями зрения	человек	0
	инвалидов и лиц с ограниченными возможностями здоровья с нарушениями слуха	человек	0
	инвалидов и лиц с ограниченными возможностями здоровья с нарушениями опорно-двигательного аппарата	человек	0
	инвалидов и лиц с ограниченными возможностями здоровья с другими нарушениями	человек	0
	инвалидов и лиц с ограниченными возможностями здоровья со сложными дефектами (два и более нарушений)	человек	0
6.7	Численность/удельный вес численности работников образовательной организации, прошедших повышение квалификации по вопросам получения высшего образования инвалидами и лицами с ограниченными возможностями здоровья, в общей численности работников образовательной организации, в том числе:	человек/%	3 / 3
6.7.1	численность/удельный вес профессорско-преподавательского состава, прошедшего повышение квалификации по вопросам получения высшего образования инвалидами и лицами с ограниченными возможностями здоровья, в общей численности профессорско-преподавательского состава	человек/%	2 / 3,57
6.7.2	численность/удельный вес учебно-вспомогательного персонала, прошедшего повышение квалификации по вопросам получения высшего образования инвалидами и лицами с ограниченными возможностями здоровья, в общей численности учебно-вспомогательного персонала	человек/%	0 / 0